



*Coordinamento Generale Statistico attuariale*

## **Cassa Integrazione Guadagni e Disoccupazione**

**Ore autorizzate per trattamenti di integrazione salariale,  
domande e beneficiari di disoccupazione e mobilità**

### **REPORT MENSILE MARZO 2016**

*In data 2 Giugno 2015 è stata effettuata la rilettura degli archivi, pertanto i dati pubblicati prima di tale data potrebbero aver subito variazioni*

#### **"NOTA BENE**

**Fermo restando che nel mese di Marzo 2016 si registra una sensibile diminuzione delle ore autorizzate di CIGO rispetto allo stesso mese dell'anno precedente, è rilevabile un deciso e progressivo aumento dell'autorizzato rispetto ai mesi precedenti. Questo aumento congiunturale riflette una ripresa delle attività amministrative di concessione dopo gli atti di indirizzo adottati dall'Istituto, il cui quadro regolamentare si completerà con l'imminente pubblicazione del decreto ministeriale relativo ai nuovi criteri di concessione della CIGO."**

#### **APPENDICE:**

**Aggiornamento del tasso di utilizzo del numero delle ore CIG autorizzate ("tiraggio")**

## Ore autorizzate per trattamenti di integrazione salariale, domande e beneficiari di disoccupazione e mobilità

### INDICE

#### Sintesi

##### **Ore autorizzate per trattamenti di integrazione salariale**

###### *Cenni normativi*

Tav. 1 (Graf. Tav. 1)	Serie storica annuale del numero di ore per tipologia d'intervento - Periodo dal 1980 al 2015
Tav. 2 (Graf.A e Graf.B Tav. 2)	Serie storica mensile da marzo 2015 delle ore per tipologia d'intervento (valori assoluti e variazioni %)
Tav. 3 (Graf.A e Graf.B Tav. 3)	Serie storica mensile da marzo 2015 delle ore TOTALI per area geografica (valori assoluti e variazioni %)
Tav. 4 (Graf.A e Graf.B Tav. 4)	Serie storica mensile da marzo 2015 delle ore di CIG Ordinaria (CIGO) per area geografica (valori assoluti e variazioni %)
Tav. 5 (Graf.A e Graf.B Tav. 5)	Serie storica mensile da marzo 2015 delle ore di CIG Straordinaria (CIGS) per area geografica (valori assoluti e variazioni %)
Tav. 6 (Graf. Tav. 6)	Serie storica mensile da marzo 2015 delle ore di CIG in Deroga (CIGD) per area geografica (valori assoluti e variazioni %)
Tav. 7 (Graf. Tav. 7)	Numero ore per tipologia d'intervento e qualifica del lavoratore nel mese in esame e nello stesso mese dell'anno precedente (compresi i valori cumulati da gennaio)
Tav. 8 (Graf. Tav. 8)	Numero ore per tipologia d'intervento e ramo di attività nel mese in esame e nello stesso mese dell'anno precedente
Tav. 9 (Graf. Tav. 9)	Numero ore TOTALI per regione e area geografica nel mese in esame e nello stesso mese dell'anno precedente (compresi i valori cumulati da gennaio)
Tav. 10	Numero ore di CIG Ordinaria (CIGO) per regione e area geografica nel mese in esame e nello stesso mese dell'anno precedente (compresi i valori cumulati da gennaio)
Tav. 11	Numero ore di CIG Straordinaria (CIGS) per regione e area geografica nel mese in esame e nello stesso mese dell'anno precedente (compresi i valori cumulati da gennaio)
Tav. 12	Numero ore di CIG in Deroga (CIGD) per regione e area geografica nel mese in esame e nello stesso mese dell'anno precedente (compresi i valori cumulati da gennaio)

##### **Prestazioni di disoccupazione e mobilità**

###### *Cenni normativi*

Tav. 13	Serie storica mensile delle domande presentate di disoccupazione, NASpl, ASpl, mini ASpl e mobilità
Tav. 14	Serie storica mensile delle domande presentate di disoccupazione non agricola con requisiti ordinari e speciale edile, ASpl, mini ASpl, NASpl e mobilità e domande complessive annue di disoccupazione con requisiti ridotti
Tav. 15	Distribuzione regionale delle domande di prestazione ASpl, NASpl, MINI ASpl e MINI ASpl 2012*
Tav. 16	Serie storica mensile dei beneficiari di disoccupazione non agricola con requisiti ordinari e speciale edile, ASpl, mini ASpl, NASpl e mobilità e beneficiari complessivi annui di disoccupazione non agricola con requisiti ridotti e di disoccupazione agricola

### APPENDICE

Tiraggio degli anni 2013, 2014 e 2015 (periodo gennaio-dicembre) - Confronti per tipologia d'intervento

## Ore autorizzate per trattamenti di integrazione salariale

Nel mese di marzo 2016 il numero di ore di cassa integrazione complessivamente autorizzate è stato pari a 52,3 milioni, in diminuzione del 15,3% rispetto allo stesso mese del 2015 (61,8 milioni).

**INTERVENTI ORDINARI (CIGO)** - Le ore di cassa integrazione ordinaria autorizzate a marzo 2016 sono state 17,5 milioni. Un anno prima, nel mese di marzo 2015, erano state 22,6 milioni: di conseguenza, la diminuzione tendenziale è pari al 22,8%. In particolare, la variazione tendenziale è stata pari a -12,8% nel settore Industria e -50,0% nel settore Edilizia.

Nel periodo intercorrente tra il 24/9/2015, data di entrata in vigore del d. lgs. N. 148/2015 che ha introdotto importanti novità in merito agli ammortizzatori sociali, ed il 4/12/2015, data di pubblicazione della relativa circolare applicativa redatta sulla base del nulla osta del Ministero del Lavoro fornito in data 2/12/2015, l'istituto ha bloccato le autorizzazioni delle richieste di CIGO pervenute. Il numero di ore autorizzate di CIGO nel mese di marzo 2016 risente ancora, seppure in maniera meno decisa dei mesi precedenti, del blocco autorizzativo sopra richiamato. Le variazioni congiunturali registrano nel mese di marzo 2016 rispetto al mese precedente un incremento pari al 77,0%.

**INTERVENTI STRAORDINARI (CIGS)** - Il numero di ore di cassa integrazione straordinaria autorizzate a marzo 2016 è stato pari a 30,6 milioni, registrando un decremento pari al 16,5% rispetto allo stesso mese dell'anno precedente, che registrava 36,6 milioni di ore autorizzate.

Nel mese di marzo 2016 rispetto al mese precedente si registra una variazione congiunturale pari a -29,2%.

**INTERVENTI IN DEROGA (CIGD)** - Gli interventi in deroga sono stati pari a 4,3 milioni di ore autorizzate a marzo 2016 registrando un incremento del 67,2% se raffrontati con marzo 2015, mese nel quale erano state autorizzate 2,6 milioni di ore. Le variazioni congiunturali registrano nel mese di marzo 2016 rispetto al mese precedente un decremento pari al 13,0%.

## Disoccupazione, NASpl, ASpl, miniASpl e mobilità

Il primo maggio 2015 è entrata in vigore la "Nuova prestazione di Assicurazione Sociale per l'Impiego" (NASpl), che sostituisce le indennità di disoccupazione ASpl e mini ASpl. Pertanto le domande di prestazione che si riferiscono ad eventi di disoccupazione involontaria verificatisi entro il 30 aprile 2015 continuano ad essere classificate come ASpl o mini ASpl, mentre le domande che si riferiscono ad eventi di disoccupazione involontaria verificatisi a partire dal 1<sup>o</sup> maggio 2015, sono classificate come NASpl.

Nel mese di febbraio 2016 sono state presentate 127 domande di ASpl, 38 domande di mini ASpl e 101.984 domande di NASpl. Nello stesso mese sono state inoltrate 450 domande di disoccupazione e 3.055 domande di mobilità, per un totale di 105.654 domande, il -22,7% rispetto al mese di gennaio 2015 (136.628 domande).

Si ricorda che le prestazioni per la disoccupazione involontaria ASpl e mini ASpl sono in vigore dal 1<sup>o</sup> gennaio 2013. Pertanto le domande che si riferiscono ad eventi di disoccupazione involontaria verificatisi entro il 31 dicembre 2012 continuano ad essere classificate nell'ambito della disoccupazione ordinaria, mentre le domande che si riferiscono ad eventi verificatisi a partire dal 1<sup>o</sup> gennaio 2013 e fino al 30 aprile 2015, sono classificate come ASpl e mini ASpl.

## Ore autorizzate per trattamenti di integrazione salariale

### Cenni normativi

La **Cassa Integrazione Guadagni** è una prestazione finalizzata a sostituire o integrare la retribuzione ed è destinata ai lavoratori sospesi dal lavoro o che operano con orario ridotto a causa di difficoltà produttive dell'azienda. Possono usufruire dell'integrazione salariale gli operai, gli impiegati e i quadri mentre sono esclusi i dirigenti gli apprendisti e i lavoratori a domicilio.

La **CIGO** (Cassa Integrazione Guadagni Ordinaria) è rivolta alle aziende industriali non edili e alle aziende industriali ed artigiane dell'edilizia e del settore lapideo che sospendono o riducono l'attività aziendale a causa di eventi temporanei e transitori quali ad es. la mancanza di commesse, le avversità atmosferiche. Può essere concessa per 13 settimane, più eventuali proroghe fino a 12 mesi; in determinate aree territoriali il limite è elevato a 24 mesi.

L'intervento di **CIGS** (Cassa Integrazione Guadagni Straordinaria) può essere richiesto per ristrutturazione, riorganizzazione e riconversione aziendale, per crisi aziendale di particolare rilevanza sociale e in caso di procedure concorsuali, quali fallimento, liquidazione coatta amministrativa, ecc. La CIGS è destinata ad aziende con, in media, più di 15 dipendenti nel semestre precedente la richiesta di intervento; le aziende sono quelle dei settori industriali ed edili, dell'artigianato dell'indotto (cioè con un solo committente destinatario di CIGS), dei servizi di mensa e ristorazione dell'indotto, delle cooperative agricole; ed inoltre ad imprese commerciali con più di 200 dipendenti (in regime transitorio anche con numero di dipendenti da 51 a 200), ad imprese editrici di giornali per i quali si prescinde dal limite dei 15 dipendenti, imprese di spedizioni e trasporto del terziario e ad agenzie di viaggi e turismo, ciascuna con più di 50 dipendenti.

Sono definiti "in deroga" i trattamenti di integrazione salariale (**CIGD**), destinati ai lavoratori (compresi apprendisti, interinali e lavoratori a domicilio) di imprese escluse dalla Cassa Integrazione Guadagni ordinaria e straordinaria. La CIG in deroga alla vigente normativa è concessa nei casi in cui alcuni settori (tessile, abbigliamento, calzaturiero, orafo, ecc) versino in grave crisi occupazionale. Essa può durare al massimo 12 mesi e il suo ammontare può arrivare fino all'80% della retribuzione. Lo strumento della cassa integrazione guadagni in deroga permette quindi, senza modificare la normativa che regola la CIG, di concedere i trattamenti di integrazione salariale anche a tipologie di aziende e lavoratori che ne sono esclusi.

**Il d. lgs. 148/2015** ha introdotto importanti novità in materia di integrazioni salariali. Di seguito le più importanti: La durata massima complessiva dei trattamenti Ordinari e Straordinari non può superare i 24 mesi nel quinquennio mobile. Nel caso del settore edile la durata massima è di 30 mesi. Nella platea dei beneficiari vengono inclusi anche gli apprendisti assunti con contratto di apprendistato professionalizzante. A partire dal 1° gennaio 2016 vengono abolite le commissioni provinciali per l'autorizzazione delle ore di CIGO; l'autorizzazione dei trattamenti ordinari viene disposta direttamente dalla Sede INPS territorialmente competente. Per quanto riguarda la CIGS a partire dal 1° gennaio 2016 viene esclusa come causale di autorizzazione la cessazione dell'attività produttiva dell'azienda o di un ramo di essa.

## ORE AUTORIZZATE PER TRATTAMENTI DI INTEGRAZIONE SALARIALE

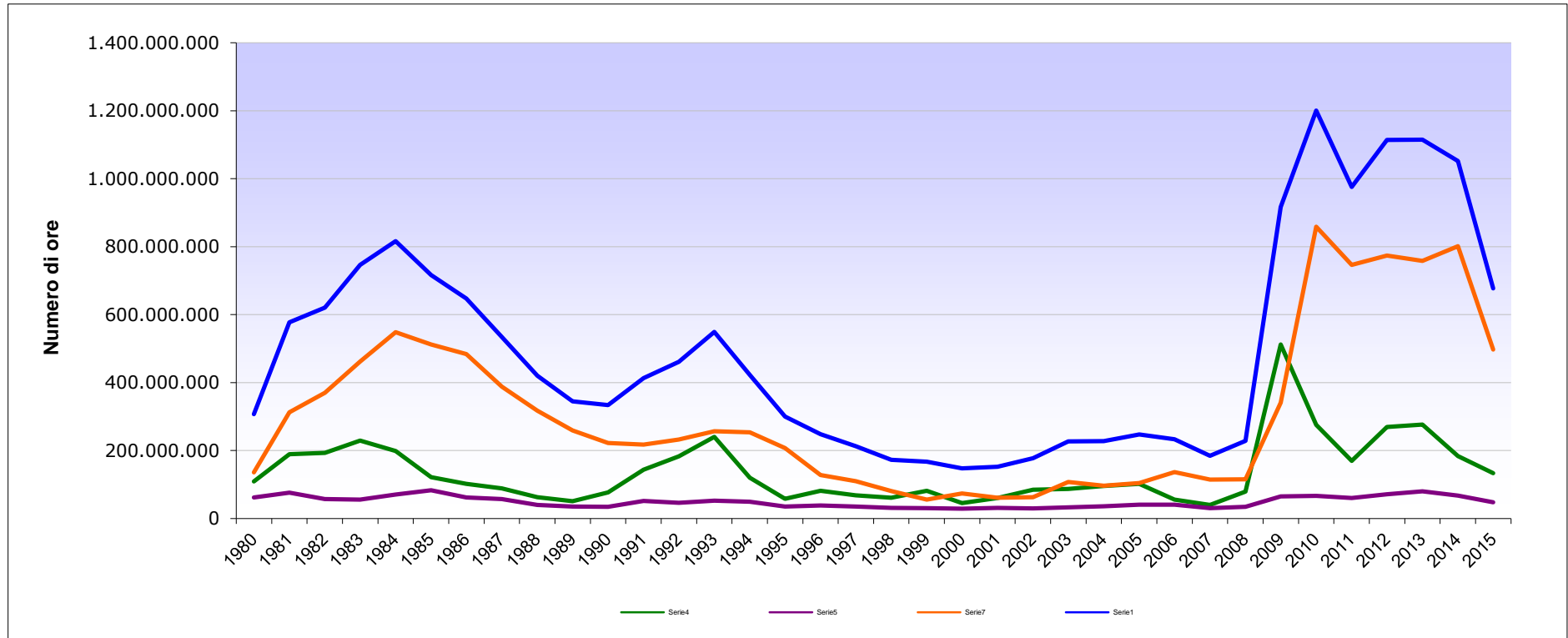
1 - Serie storica annuale del numero di ore per tipologia d'intervento - Periodo dal 1980 al 2016

ANNI	CIG Ordinaria			CIG Straordinaria (*)	COMPLESSO	
	Industria	Edilizia	Totale CIGO			Variazione %
1980	109.338.181	61.946.012	171.284.193	135.852.891	<b>307.137.084</b>	
1981	189.014.432	76.170.947	265.185.379	312.559.489	<b>577.744.868</b>	<b>88%</b>
1982	193.205.105	56.980.817	250.185.922	370.105.563	<b>620.291.485</b>	<b>7%</b>
1983	229.250.408	55.701.479	284.951.887	461.565.957	<b>746.517.844</b>	<b>20%</b>
1984	198.280.247	70.103.980	268.384.227	548.113.068	<b>816.497.295</b>	<b>9%</b>
1985	121.707.904	82.816.095	204.523.999	512.106.735	<b>716.630.734</b>	<b>-12%</b>
1986	101.667.328	61.805.961	163.473.289	483.882.943	<b>647.356.232</b>	<b>-10%</b>
1987	88.782.891	56.970.472	145.753.363	388.093.679	<b>533.847.042</b>	<b>-18%</b>
1988	62.575.786	39.966.393	102.542.179	317.575.990	<b>420.118.169</b>	<b>-21%</b>
1989	50.965.548	35.182.530	86.148.078	258.810.675	<b>344.958.753</b>	<b>-18%</b>
1990	76.926.600	34.549.738	111.476.338	222.217.400	<b>333.693.738</b>	<b>-3%</b>
1991	143.644.804	51.694.576	195.339.380	217.536.402	<b>412.875.782</b>	<b>24%</b>
1992	182.983.716	46.147.031	229.130.747	232.212.731	<b>461.343.478</b>	<b>12%</b>
1993	240.301.503	52.219.231	292.520.734	256.875.663	<b>549.396.397</b>	<b>19%</b>
1994	119.652.052	48.899.762	168.551.814	253.767.063	<b>422.318.877</b>	<b>-23%</b>
1995	57.899.359	34.801.708	92.701.067	207.165.338	<b>299.866.405</b>	<b>-29%</b>
1996	81.764.959	38.129.179	119.894.138	128.191.620	<b>248.085.758</b>	<b>-17%</b>
1997	68.233.484	34.902.186	103.135.670	109.406.901	<b>212.542.571</b>	<b>-14%</b>
1998	60.781.111	31.171.581	91.952.692	80.461.378	<b>172.414.070</b>	<b>-19%</b>
1999	81.206.560	30.129.699	111.336.259	55.797.416	<b>167.133.675</b>	<b>-3%</b>
2000	44.971.736	28.471.422	73.443.158	73.732.088	<b>147.175.246</b>	<b>-12%</b>
2001	60.211.285	31.294.175	91.505.460	60.747.556	<b>152.253.016</b>	<b>3%</b>
2002	84.656.408	29.611.493	114.267.901	62.877.102	<b>177.145.003</b>	<b>16%</b>
2003	87.106.964	32.926.221	120.033.185	107.125.070	<b>227.158.255</b>	<b>28%</b>
2004	95.215.647	36.060.570	131.276.217	96.316.368	<b>227.592.585</b>	<b>0%</b>
2005	101.589.686	40.891.436	142.481.122	104.524.746	<b>247.005.868</b>	<b>9%</b>
2006	55.770.665	40.832.291	96.602.956	136.143.877	<b>232.746.833</b>	<b>-6%</b>
2007	40.102.397	30.551.172	70.653.569	114.099.650	<b>184.753.219</b>	<b>-21%</b>
2008	78.740.695	34.344.422	113.085.117	115.479.754	<b>228.564.871</b>	<b>24%</b>
2009	512.106.105	64.584.703	576.690.808	340.446.312	<b>917.137.120</b>	<b>301%</b>
2010	275.408.202	66.389.142	341.797.344	858.707.005	<b>1.200.504.349</b>	<b>31%</b>
2011	169.552.374	60.225.640	229.778.014	746.093.857	<b>975.871.871</b>	<b>-19%</b>
2012	269.117.335	70.923.280	340.040.615	774.281.199	<b>1.114.321.814</b>	<b>14%</b>
2013	276.566.462	80.063.479	356.629.941	758.535.366	<b>1.115.165.307</b>	<b>0%</b>
2014	183.777.344	67.068.302	250.845.646	801.529.292	<b>1.052.374.938</b>	<b>-6%</b>
2015	132.965.249	47.313.650	180.278.899	497.043.036	<b>677.321.935</b>	<b>-36%</b>
2016 (Gennaio-Marzo)	25.023.185	5.162.777	30.185.962	139.252.071	<b>169.438.033</b>	

(\*) Comprensiva della CIGS in deroga

# ORE AUTORIZZATE PER TRATTAMENTI DI INTEGRAZIONE SALARIALE

Serie storica del numero di ore per tipologia d'intervento - Periodo dal 1980 al 2015



INPS - Coordinamento Generale Statistico Attuariale

## ORE AUTORIZZATE PER TRATTAMENTI DI INTEGRAZIONE SALARIALE

### 2 - Serie storica mensile delle ore per tipologia d'intervento nei mesi sottoindicati

TIPO DI INTERVENTO	ore autorizzate (valori assoluti)												
	marzo 15	aprile 15	maggio 15	giugno 15	luglio 15	agosto 15	settembre 15	ottobre 15	novembre 15	dicembre 15	gennaio 16	febbraio 16	marzo 16
<b>CIG Ordinaria</b>	22.599.870	19.457.096	22.412.324	17.088.391	16.372.483	3.847.456	17.830.289	14.068.993	6.897.258	7.905.261	2.869.227	9.860.596	17.456.139
<b>CIG Straordinaria</b>	36.589.214	37.214.768	38.996.364	31.622.520	28.417.879	25.696.525	30.635.773	37.799.955	37.714.396	27.946.462	47.622.020	43.205.825	30.568.654
<b>CIG in Deroga</b>	2.581.059	4.233.308	3.997.897	19.199.080	7.605.408	9.787.446	12.224.721	12.651.424	7.752.876	6.680.719	6.441.850	7.098.287	4.315.435
<b>TOTALE</b>	<b>61.770.143</b>	<b>60.905.172</b>	<b>65.406.585</b>	<b>67.909.991</b>	<b>52.395.770</b>	<b>39.331.427</b>	<b>60.690.783</b>	<b>64.520.372</b>	<b>52.364.530</b>	<b>42.532.442</b>	<b>56.933.097</b>	<b>60.164.708</b>	<b>52.340.228</b>

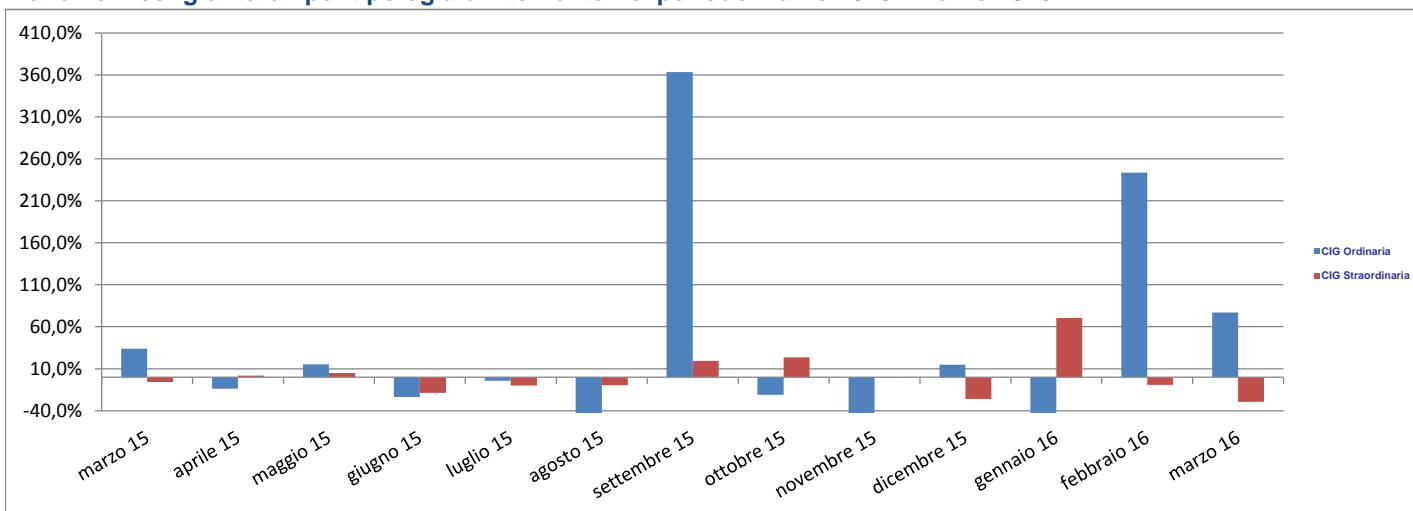
TIPO DI INTERVENTO	variazioni tendenziali (valori %)												
	marzo 15 / marzo 14	aprile 15 / aprile 14	maggio 15 / maggio 14	giugno 15 / giugno 14	luglio 15 / luglio 14	agosto 15 / agosto 14	settembre 15 / settembre 14	ottobre 15 / ottobre 14	novembre 15 / novembre 14	dicembre 15 / dicembre 14	gennaio 16 / gennaio 15	febbraio 16 / febbraio 15	marzo 16 / marzo 15
<b>CIG Ordinaria</b>	-18,0%	-14,1%	-9,1%	-24,8%	-19,0%	-34,8%	-18,2%	-30,0%	-65,7%	-55,0%	-80,7%	-41,7%	-22,8%
<b>CIG Straordinaria</b>	-22,7%	-25,1%	-30,2%	-3,1%	-32,6%	-49,1%	-45,3%	-40,5%	-9,1%	-27,0%	69,6%	11,2%	-16,5%
<b>CIG in Deroga</b>	-90,5%	-76,0%	-65,7%	29,4%	-18,3%	-11,9%	-39,7%	-61,6%	-67,1%	-80,0%	-13,9%	115,4%	67,2%
<b>TOTALE</b>	<b>-39,5%</b>	<b>-32,3%</b>	<b>-29,0%</b>	<b>-3,3%</b>	<b>-26,9%</b>	<b>-41,7%</b>	<b>-38,1%</b>	<b>-44,7%</b>	<b>-38,5%</b>	<b>-52,3%</b>	<b>12,8%</b>	<b>1,9%</b>	<b>-15,3%</b>

TIPO DI INTERVENTO	variazioni congiunturali (valori %)												
	marzo 15 / febbraio 15	aprile 15 / marzo 15	maggio 15 / aprile 15	giugno 15 / maggio 15	luglio 15 / giugno 15	agosto 15 / luglio 15	settembre 15 / agosto 15	ottobre 15 / settembre 15	novembre 15 / ottobre 15	dicembre 15 / novembre 15	gennaio 16 / dicembre 15	febbraio 16 / gennaio 16	marzo 16 / febbraio 16
<b>CIG Ordinaria</b>	33,7%	-13,9%	15,2%	-23,8%	-4,2%	-76,5%	363,4%	-21,1%	-51,0%	14,6%	-63,7%	243,7%	77,0%
<b>CIG Straordinaria</b>	-5,8%	1,7%	4,8%	-18,9%	-10,1%	-9,6%	19,2%	23,4%	-0,2%	-25,9%	70,4%	-9,3%	-29,2%
<b>CIG in Deroga</b>	-21,7%	64,0%	-5,6%	380,2%	-60,4%	28,7%	24,9%	3,5%	-38,7%	-13,8%	-3,6%	10,2%	-39,2%
<b>TOTALE</b>	<b>4,6%</b>	<b>-1,4%</b>	<b>7,4%</b>	<b>3,8%</b>	<b>-22,8%</b>	<b>-24,9%</b>	<b>54,3%</b>	<b>6,3%</b>	<b>-18,8%</b>	<b>-18,8%</b>	<b>33,9%</b>	<b>5,7%</b>	<b>-13,0%</b>

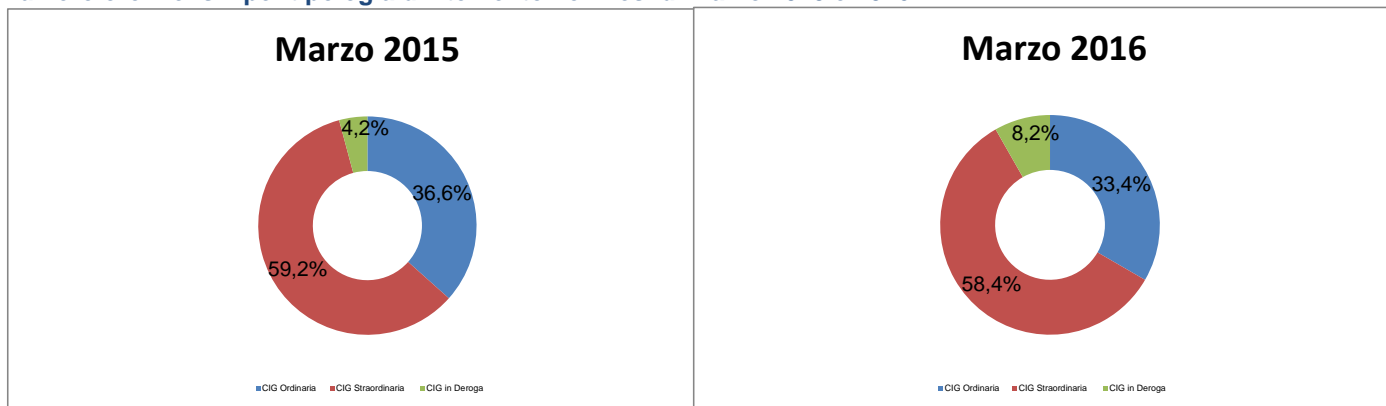


## ORE AUTORIZZATE PER TRATTAMENTI DI INTEGRAZIONE SALARIALE

Variazioni congiunturali per tipologia d'intervento nel periodo Marzo 2015 - Marzo 2016



Numero ore mensili per tipologia d'intervento nei mesi di Marzo 2015 e 2016



## ORE AUTORIZZATE PER TRATTAMENTI DI INTEGRAZIONE SALARIALE

### 3 - Serie storica mensile delle ore TOTALI per area geografica nei mesi sottoindicati

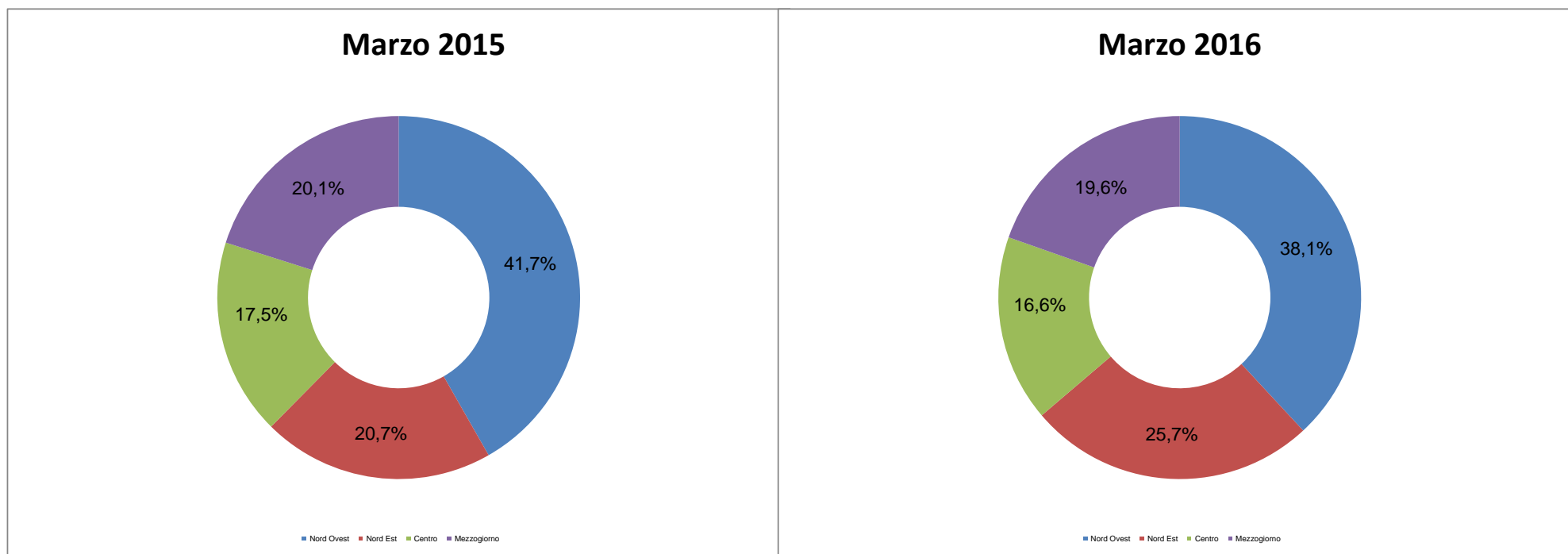
Area Geografica	ore autorizzate (valori assoluti)												
	marzo 15	aprile 15	maggio 15	giugno 15	luglio 15	agosto 15	settembre 15	ottobre 15	novembre 15	dicembre 15	gennaio 16	febbraio 16	marzo 16
<b>ITALIA</b>	<b>61.770.143</b>	<b>60.905.172</b>	<b>65.406.585</b>	<b>67.909.991</b>	<b>52.395.770</b>	<b>39.331.427</b>	<b>60.690.783</b>	<b>64.520.372</b>	<b>52.364.530</b>	<b>42.532.442</b>	<b>56.933.097</b>	<b>60.164.708</b>	<b>52.340.228</b>
<i>Nord Ovest</i>	25.783.726	22.932.769	25.354.596	18.983.015	20.042.468	9.328.929	19.948.976	24.645.219	21.046.092	10.610.987	27.201.722	20.658.240	19.933.341
<i>Nord Est</i>	12.768.174	10.437.516	14.355.084	15.864.261	9.543.757	11.917.041	14.211.565	11.107.380	11.670.115	9.086.045	7.028.963	11.762.083	13.437.779
<i>Centro</i>	10.800.768	13.431.583	12.732.878	15.282.160	13.671.954	11.723.974	13.563.974	11.539.179	8.588.960	8.623.472	17.793.811	12.265.933	8.702.183
<i>Mezzogiorno</i>	12.417.475	14.103.304	12.964.027	17.780.555	9.137.591	6.361.483	12.966.268	17.228.594	11.059.363	14.211.938	4.908.601	15.478.452	10.266.925

Area Geografica	variazioni tendenziali (valori %)												
	marzo 15 / marzo 14	aprile 15 / aprile 14	maggio 15 / maggio 14	giugno 15 / giugno 14	luglio 15 / luglio 14	agosto 15 / agosto 14	settembre 15 / settembre 14	ottobre 15 / ottobre 14	novembre 15 / novembre 14	dicembre 15 / dicembre 14	gennaio 16 / gennaio 15	febbraio 16 / febbraio 15	marzo 16 / marzo 15
<b>ITALIA</b>	<b>-39,5%</b>	<b>-32,3%</b>	<b>-29,0%</b>	<b>-3,3%</b>	<b>-26,9%</b>	<b>-41,7%</b>	<b>-38,1%</b>	<b>-44,7%</b>	<b>-38,5%</b>	<b>-52,3%</b>	<b>12,8%</b>	<b>1,9%</b>	<b>-15,3%</b>
<i>Nord Ovest</i>	-34,5%	-21,8%	-37,5%	-30,1%	-27,0%	-65,7%	-45,9%	-39,6%	-18,9%	-63,5%	42,7%	-31,9%	-22,7%
<i>Nord Est</i>	-46,3%	-42,3%	-23,6%	29,9%	-33,9%	44,7%	-33,8%	-50,0%	-50,2%	-21,3%	-23,7%	8,0%	5,2%
<i>Centro</i>	-36,6%	-7,0%	-27,3%	-12,8%	-3,5%	24,5%	-33,4%	-62,7%	-61,4%	-45,6%	66,9%	35,7%	-19,4%
<i>Mezzogiorno</i>	-43,5%	-49,8%	-15,0%	33,3%	-41,7%	-72,0%	-32,9%	-23,9%	-18,0%	-56,6%	-57,4%	76,2%	-17,3%

Area Geografica	variazioni congiunturali (valori %)												
	marzo 15 / febbraio 15	aprile 15 / marzo 15	maggio 15 / aprile 15	giugno 15 / maggio 15	luglio 15 / giugno 15	agosto 15 / luglio 15	settembre 15 / agosto 15	ottobre 15 / settembre 15	novembre 15 / ottobre 15	dicembre 15 / novembre 15	gennaio 16 / dicembre 15	febbraio 16 / gennaio 16	marzo 16 / febbraio 16
<b>ITALIA</b>	<b>4,6%</b>	<b>-1,4%</b>	<b>7,4%</b>	<b>3,8%</b>	<b>-22,8%</b>	<b>-24,9%</b>	<b>54,3%</b>	<b>6,3%</b>	<b>-18,8%</b>	<b>-18,8%</b>	<b>33,9%</b>	<b>5,7%</b>	<b>-13,0%</b>
<i>Nord Ovest</i>	-15,0%	-11,1%	10,6%	-25,1%	5,6%	-53,5%	113,8%	23,5%	-14,6%	-49,6%	156,4%	-24,1%	-3,5%
<i>Nord Est</i>	17,3%	-18,3%	37,5%	10,5%	-39,8%	24,9%	19,3%	-21,8%	5,1%	-22,1%	-22,6%	67,3%	14,2%
<i>Centro</i>	19,5%	24,4%	-5,2%	20,0%	-10,5%	-14,2%	15,7%	-14,9%	-25,6%	0,4%	106,3%	-31,1%	-29,1%
<i>Mezzogiorno</i>	41,4%	13,6%	-8,1%	37,2%	-48,6%	-30,4%	103,8%	32,9%	-35,8%	28,5%	-65,5%	215,3%	-33,7%

## ORE AUTORIZZATE PER TRATTAMENTI DI INTEGRAZIONE SALARIALE

Numero ore autorizzate TOTALI mensili per tipologia d'intervento nei mesi di Marzo 2015 e 2016



## ORE AUTORIZZATE PER TRATTAMENTI DI INTEGRAZIONE SALARIALE

### 4 - Serie storica mensile delle ore di CIG Ordinaria (CIGO) per area geografica nei mesi sottoindicati

Area Geografica	ore autorizzate (valori assoluti)												
	marzo 15	aprile 15	maggio 15	giugno 15	luglio 15	agosto 15	settembre 15	ottobre 15	novembre 15	dicembre 15	gennaio 16	febbraio 16	marzo 16
<b>ITALIA</b>	<b>22.599.870</b>	<b>19.457.096</b>	<b>22.412.324</b>	<b>17.088.391</b>	<b>16.372.483</b>	<b>3.847.456</b>	<b>17.830.289</b>	<b>14.068.993</b>	<b>6.897.258</b>	<b>7.905.261</b>	<b>2.869.227</b>	<b>9.860.596</b>	<b>17.456.139</b>
<i>Nord Ovest</i>	10.683.673	9.577.949	11.058.609	7.847.010	7.619.753	1.314.458	8.261.113	8.873.387	3.189.760	3.053.861	900.474	4.523.039	6.409.627
<i>Nord Est</i>	3.774.980	3.310.733	3.759.553	3.677.517	2.717.865	1.134.371	3.454.832	1.492.659	639.674	1.884.581	1.000.886	2.133.568	5.781.425
<i>Centro</i>	3.762.780	3.698.722	3.470.692	3.028.791	2.786.647	771.678	3.438.739	1.465.943	1.275.093	914.063	591.295	1.900.366	2.645.488
<i>Mezzogiorno</i>	4.378.437	2.869.692	4.123.470	2.535.073	3.248.218	626.949	2.675.605	2.237.004	1.792.731	2.052.756	376.572	1.303.623	2.619.599

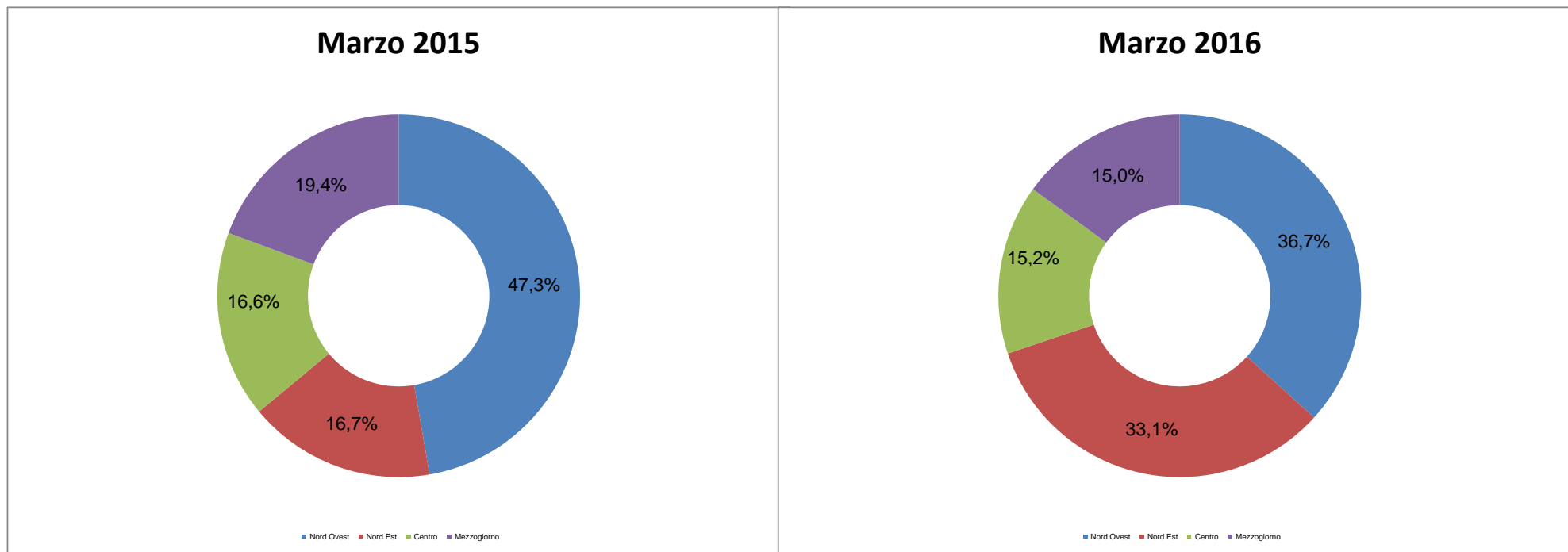
Area Geografica	variazioni tendenziali (valori %)												
	marzo 15 / marzo 14	aprile 15 / aprile 14	maggio 15 / maggio 14	giugno 15 / giugno 14	luglio 15 / luglio 14	agosto 15 / agosto 14	settembre 15 / settembre 14	ottobre 15 / ottobre 14	novembre 15 / novembre 14	dicembre 15 / dicembre 14	gennaio 16 / gennaio 15	febbraio 16 / febbraio 15	marzo 16 / marzo 15
<b>ITALIA</b>	<b>-18,0%</b>	<b>-14,1%</b>	<b>-9,1%</b>	<b>-24,8%</b>	<b>-19,0%</b>	<b>-34,8%</b>	<b>-18,2%</b>	<b>-30,0%</b>	<b>-65,7%</b>	<b>-55,0%</b>	<b>-80,7%</b>	<b>-41,7%</b>	<b>-22,8%</b>
<i>Nord Ovest</i>	-17,4%	0,6%	-13,5%	-28,2%	2,2%	-62,0%	-19,2%	-9,7%	-70,2%	-64,7%	-87,4%	-50,0%	-40,0%
<i>Nord Est</i>	-24,2%	-16,5%	-0,8%	-4,1%	-33,3%	32,5%	-8,8%	-52,0%	-77,0%	-24,3%	-67,5%	-10,6%	53,2%
<i>Centro</i>	-27,6%	-10,4%	-3,9%	-22,0%	-35,3%	5,4%	-8,2%	-62,5%	-63,4%	-68,6%	-74,4%	-41,0%	-29,7%
<i>Mezzogiorno</i>	-1,6%	-43,0%	-7,8%	-37,9%	-25,7%	-26,8%	-33,7%	-31,5%	-42,7%	-41,6%	-84,0%	-42,0%	-40,2%

Area Geografica	variazioni congiunturali (valori %)												
	marzo 15 / febbraio 15	aprile 15 / marzo 15	maggio 15 / aprile 15	giugno 15 / maggio 15	luglio 15 / giugno 15	agosto 15 / luglio 15	settembre 15 / agosto 15	ottobre 15 / settembre 15	novembre 15 / ottobre 15	dicembre 15 / novembre 15	gennaio 16 / dicembre 15	febbraio 16 / gennaio 16	marzo 16 / febbraio 16
<b>ITALIA</b>	<b>33,7%</b>	<b>-13,9%</b>	<b>15,2%</b>	<b>-23,8%</b>	<b>-4,2%</b>	<b>-76,5%</b>	<b>363,4%</b>	<b>-21,1%</b>	<b>-51,0%</b>	<b>14,6%</b>	<b>-63,7%</b>	<b>243,7%</b>	<b>77,0%</b>
<i>Nord Ovest</i>	18,1%	-10,3%	15,5%	-29,0%	-2,9%	-82,7%	528,5%	7,4%	-64,1%	-4,3%	-70,5%	402,3%	41,7%
<i>Nord Est</i>	58,2%	-12,3%	13,6%	-2,2%	-26,1%	-58,3%	204,6%	-56,8%	-57,1%	194,6%	-46,9%	113,2%	171,0%
<i>Centro</i>	16,8%	-1,7%	-6,2%	-12,7%	-8,0%	-72,3%	345,6%	-57,4%	-13,0%	-28,3%	-35,3%	221,4%	39,2%
<i>Mezzogiorno</i>	94,7%	-34,5%	43,7%	-38,5%	28,1%	-80,7%	326,8%	-16,4%	-19,9%	14,5%	-81,7%	246,2%	100,9%

(1) Il processo di destagionalizzazione è applicato alle serie storiche distinte per tipologia di intervento e area geografica, il totale è ottenuto sommando le componenti destagionalizzate

## ORE AUTORIZZATE PER TRATTAMENTI DI INTEGRAZIONE SALARIALE

Numero ore autorizzate CIGO mensili per tipologia d'intervento nei mesi di Marzo 2015 e 2016



## ORE AUTORIZZATE PER TRATTAMENTI DI INTEGRAZIONE SALARIALE

### 5 - Serie storica mensile delle ore di CIG Straordinaria (CIGS) per area geografica nei mesi sottoindicati

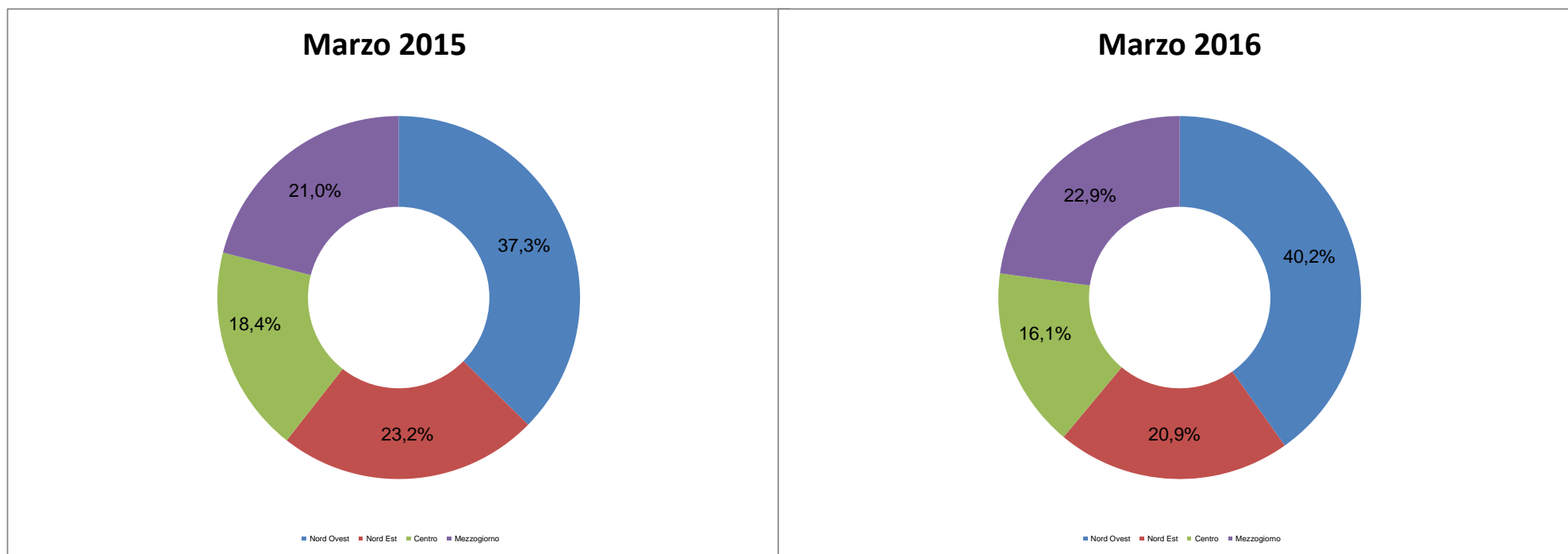
Area Geografica	ore autorizzate (valori assoluti)												
	marzo 15	aprile 15	maggio 15	giugno 15	luglio 15	agosto 15	settembre 15	ottobre 15	novembre 15	dicembre 15	gennaio 16	febbraio 16	marzo 16
<b>ITALIA</b>	<b>36.589.214</b>	<b>37.214.768</b>	<b>38.996.364</b>	<b>31.622.520</b>	<b>28.417.879</b>	<b>25.696.525</b>	<b>30.635.773</b>	<b>37.799.955</b>	<b>37.714.396</b>	<b>27.946.462</b>	<b>47.622.020</b>	<b>43.205.825</b>	<b>30.568.654</b>
<i>Nord Ovest</i>	13.665.539	11.942.237	13.940.768	6.714.431	9.891.943	5.996.372	10.674.176	14.477.217	16.116.357	6.372.426	25.005.067	14.431.256	12.280.002
<i>Nord Est</i>	8.503.838	6.995.901	10.491.340	5.551.252	5.121.771	6.777.782	6.962.380	7.344.553	8.156.762	6.462.506	4.769.292	7.936.106	6.384.190
<i>Centro</i>	6.732.210	7.358.215	7.537.312	6.096.076	9.839.652	9.585.579	6.243.248	5.389.645	5.772.602	4.553.687	14.315.517	8.305.262	4.914.123
<i>Mezzogiorno</i>	7.687.627	10.918.415	7.026.944	13.260.761	3.564.513	3.336.792	6.755.969	10.588.540	7.668.675	10.557.843	3.532.144	12.533.201	6.990.339

Area Geografica	variazioni tendenziali (valori %)												
	marzo 15 / marzo 14	aprile 15 / aprile 14	maggio 15 / maggio 14	giugno 15 / giugno 14	luglio 15 / luglio 14	agosto 15 / agosto 14	settembre 15 / settembre 14	ottobre 15 / ottobre 14	novembre 15 / novembre 14	dicembre 15 / dicembre 14	gennaio 16 / gennaio 15	febbraio 16 / febbraio 15	marzo 16 / marzo 15
<b>ITALIA</b>	<b>-22,7%</b>	<b>-25,1%</b>	<b>-30,2%</b>	<b>-3,1%</b>	<b>-32,6%</b>	<b>-49,1%</b>	<b>-45,3%</b>	<b>-40,5%</b>	<b>-9,1%</b>	<b>-27,0%</b>	<b>69,6%</b>	<b>11,2%</b>	<b>-16,5%</b>
<i>Nord Ovest</i>	-34,8%	-15,7%	-38,8%	-34,0%	-41,4%	-73,2%	-56,3%	-25,0%	18,8%	-12,9%	146,7%	-30,0%	-10,1%
<i>Nord Est</i>	-26,9%	-19,0%	-19,7%	-18,7%	-42,3%	-5,7%	-26,5%	-27,0%	-34,8%	5,9%	-16,9%	-3,7%	-24,9%
<i>Centro</i>	-6,0%	-10,4%	-35,8%	-28,0%	32,4%	94,8%	-47,6%	-71,8%	-34,1%	-14,0%	155,8%	78,0%	-27,0%
<i>Mezzogiorno</i>	1,0%	-41,4%	-14,9%	84,6%	-60,4%	-79,2%	-33,5%	-29,6%	15,4%	-46,1%	-46,5%	136,0%	-9,1%

Area Geografica	variazioni congiunturali (valori %)												
	marzo 15 / febbraio 15	aprile 15 / marzo 15	maggio 15 / aprile 15	giugno 15 / maggio 15	luglio 15 / giugno 15	agosto 15 / luglio 15	settembre 15 / agosto 15	ottobre 15 / settembre 15	novembre 15 / ottobre 15	dicembre 15 / novembre 15	gennaio 16 / dicembre 15	febbraio 16 / gennaio 16	marzo 16 / febbraio 16
<b>ITALIA</b>	<b>-5,8%</b>	<b>1,7%</b>	<b>4,8%</b>	<b>-18,9%</b>	<b>-10,1%</b>	<b>-9,6%</b>	<b>19,2%</b>	<b>23,4%</b>	<b>-0,2%</b>	<b>-25,9%</b>	<b>70,4%</b>	<b>-9,3%</b>	<b>-29,2%</b>
<i>Nord Ovest</i>	-33,7%	-12,6%	16,7%	-51,8%	47,3%	-39,4%	78,0%	35,6%	11,3%	-60,5%	292,4%	-42,3%	-14,9%
<i>Nord Est</i>	3,1%	-17,7%	50,0%	-47,1%	-7,7%	32,3%	2,7%	5,5%	11,1%	-20,8%	-26,2%	66,4%	-19,6%
<i>Centro</i>	44,3%	9,3%	2,4%	-19,1%	61,4%	-2,6%	-34,9%	-13,7%	7,1%	-21,1%	214,4%	-42,0%	-40,8%
<i>Mezzogiorno</i>	44,8%	42,0%	-35,6%	88,7%	-73,1%	-6,4%	102,5%	56,7%	-27,6%	37,7%	-66,5%	254,8%	-44,2%

## ORE AUTORIZZATE PER TRATTAMENTI DI INTEGRAZIONE SALARIALE

Numero ore autorizzate CIGS mensili per tipologia d'intervento nei mesi di Marzo 2015 e 2016



## ORE AUTORIZZATE PER TRATTAMENTI DI INTEGRAZIONE SALARIALE

### 6 - Serie storica mensile delle ore di CIG in Deroga (CIGD) per area geografica nei mesi sottoindicati

Area Geografica	ore autorizzate (valori assoluti)												
	marzo 15	aprile 15	maggio 15	giugno 15	luglio 15	agosto 15	settembre 15	ottobre 15	novembre 15	dicembre 15	gennaio 16	febbraio 16	marzo 16
<b>ITALIA</b>	<b>2.581.059</b>	<b>4.233.308</b>	<b>3.997.897</b>	<b>19.199.080</b>	<b>7.605.408</b>	<b>9.787.446</b>	<b>12.224.721</b>	<b>12.651.424</b>	<b>7.752.876</b>	<b>6.680.719</b>	<b>6.441.850</b>	<b>7.098.287</b>	<b>4.315.435</b>
<i>Nord Ovest</i>	1.434.514	1.412.583	355.219	4.421.574	2.530.772	2.018.099	1.013.687	1.294.615	1.739.975	1.184.700	1.296.181	1.703.945	1.243.712
<i>Nord Est</i>	489.356	130.882	104.191	6.635.492	1.704.121	4.004.888	3.794.353	2.270.168	2.873.679	738.958	1.258.785	1.692.409	1.272.164
<i>Centro</i>	305.778	2.374.646	1.724.874	6.157.293	1.045.655	1.366.717	3.881.987	4.683.591	1.541.265	3.155.722	2.886.999	2.060.305	1.142.572
<i>Mezzogiorno</i>	351.411	315.197	1.813.613	1.984.721	2.324.860	2.397.742	3.534.694	4.403.050	1.597.957	1.601.339	999.885	1.641.628	656.987

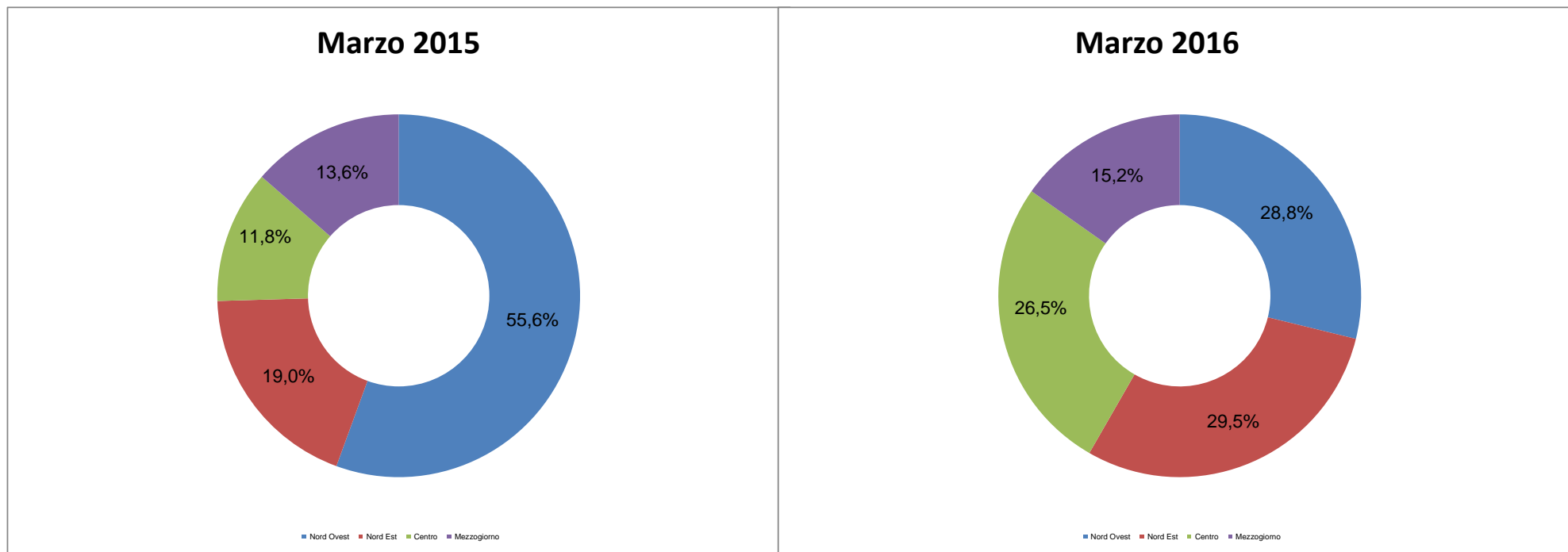
Area Geografica	variazioni tendenziali (valori %)												
	marzo 15 / marzo 14	aprile 15 / aprile 14	maggio 15 / maggio 14	giugno 15 / giugno 14	luglio 15 / luglio 14	agosto 15 / agosto 14	settembre 15 / settembre 14	ottobre 15 / ottobre 14	novembre 15 / novembre 14	dicembre 15 / dicembre 14	gennaio 16 / gennaio 15	febbraio 16 / febbraio 15	marzo 16 / marzo 15
<b>ITALIA</b>	<b>-90,5%</b>	<b>-76,0%</b>	<b>-65,7%</b>	<b>29,4%</b>	<b>-18,3%</b>	<b>-11,9%</b>	<b>-39,7%</b>	<b>-61,6%</b>	<b>-67,1%</b>	<b>-80,0%</b>	<b>-13,9%</b>	<b>115,4%</b>	<b>67,2%</b>
<i>Nord Ovest</i>	-73,9%	-75,0%	-92,9%	-26,8%	-18,4%	49,5%	-54,7%	-88,9%	3,5%	-91,0%	-26,4%	155,2%	-13,3%
<i>Nord Est</i>	-93,2%	-97,6%	-94,6%	328,3%	15,7%	1933,5%	-53,8%	-74,9%	-64,8%	-75,0%	228,0%	556,3%	160,0%
<i>Centro</i>	-93,5%	13,0%	-20,1%	18,9%	-56,9%	-63,7%	-17,5%	-40,7%	-84,6%	-58,7%	4,6%	79,6%	273,7%
<i>Mezzogiorno</i>	-96,5%	-92,8%	-28,4%	-4,2%	0,7%	-58,6%	-31,0%	2,0%	-56,9%	-83,4%	-61,2%	34,3%	87,0%

Area Geografica	variazioni congiunturali (valori %)												
	marzo 15 / febbraio 15	aprile 15 / marzo 15	maggio 15 / aprile 15	giugno 15 / maggio 15	luglio 15 / giugno 15	agosto 15 / luglio 15	settembre 15 / agosto 15	ottobre 15 / settembre 15	novembre 15 / ottobre 15	dicembre 15 / novembre 15	gennaio 16 / dicembre 15	febbraio 16 / gennaio 16	marzo 16 / febbraio 16
<b>ITALIA</b>	<b>-21,7%</b>	<b>64,0%</b>	<b>-5,6%</b>	<b>380,2%</b>	<b>-60,4%</b>	<b>28,7%</b>	<b>24,9%</b>	<b>3,5%</b>	<b>-38,7%</b>	<b>-13,8%</b>	<b>-3,6%</b>	<b>10,2%</b>	<b>-39,2%</b>
<i>Nord Ovest</i>	114,8%	-1,5%	-74,9%	1144,7%	-42,8%	-20,3%	-49,8%	27,7%	34,4%	-31,9%	9,4%	31,5%	-27,0%
<i>Nord Est</i>	89,8%	-73,3%	-20,4%	6268,6%	-74,3%	135,0%	-5,3%	-40,2%	26,6%	-74,3%	70,3%	34,4%	-24,8%
<i>Centro</i>	-73,3%	676,6%	-27,4%	257,0%	-83,0%	30,7%	184,0%	20,6%	-67,1%	104,7%	-8,5%	-28,6%	-44,5%
<i>Mezzogiorno</i>	-71,3%	-10,3%	475,4%	9,4%	17,1%	3,1%	47,4%	24,6%	-63,7%	0,2%	-37,6%	64,2%	-60,0%



## ORE AUTORIZZATE PER TRATTAMENTI DI INTEGRAZIONE SALARIALE

Numero ore autorizzate CIGD mensili per tipologia d'intervento nei mesi di Marzo 2015 e 2016



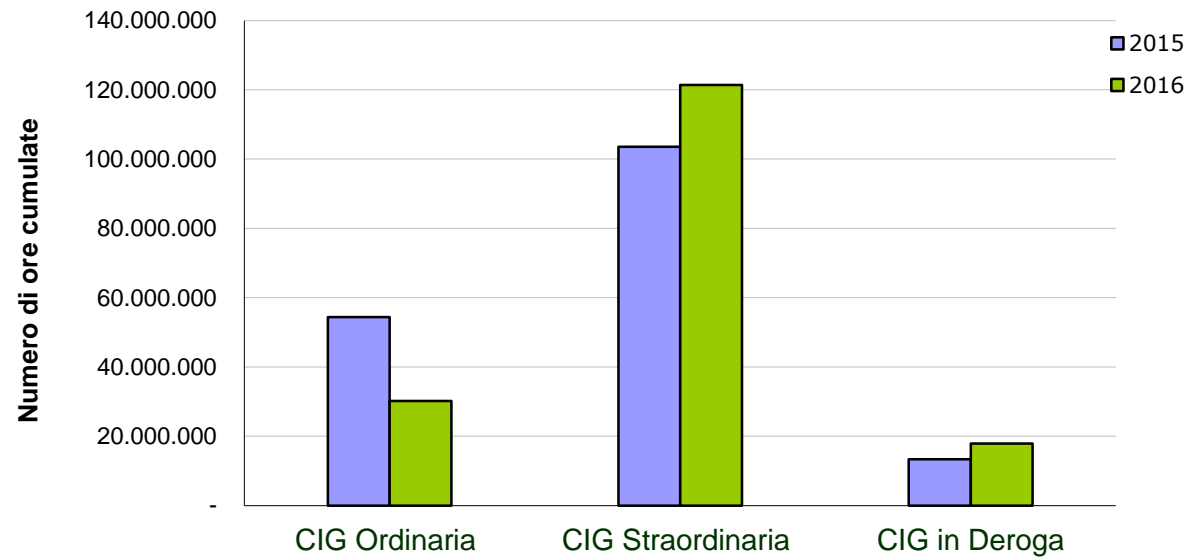
## ORE AUTORIZZATE PER TRATTAMENTI DI INTEGRAZIONE SALARIALE

### 7 - Numero ore per tipologia d'intervento e qualifica del lavoratore nel mese e nel periodo sottoindicato

TIPO DI INTERVENTO Qualifica del lavoratore	MARZO			Valori cumulati GENNAIO - MARZO		
	2015	2016	marzo 16 / marzo 15 Variazione %	2015	2016	gen-mar 2016 / gen-mar 2015 Variazione %
<b>CIG Ordinaria</b>	<b>22.599.870</b>	<b>17.456.139</b>	<b>-22,76%</b>	<b>54.399.348</b>	<b>30.185.962</b>	<b>-44,51%</b>
Operai	18.409.626	14.132.779	-23,23%	44.552.314	24.499.952	-45,01%
Impiegati	4.190.244	3.323.360	-20,69%	9.847.034	5.686.010	-42,26%
<b>CIG Straordinaria</b>	<b>36.589.214</b>	<b>30.568.654</b>	<b>-16,45%</b>	<b>103.509.381</b>	<b>121.396.499</b>	<b>17,28%</b>
Operai	24.315.009	20.273.355	-16,62%	68.458.855	88.680.228	29,54%
Impiegati	12.274.205	10.295.299	-16,12%	35.050.526	32.716.271	-6,66%
<b>CIG in Deroga</b>	<b>2.581.059</b>	<b>4.315.435</b>	<b>67,20%</b>	<b>13.356.134</b>	<b>17.855.572</b>	<b>33,69%</b>
Operai	1.842.728	3.352.313	81,92%	9.822.908	13.559.319	38,04%
Impiegati	738.331	963.122	30,45%	3.533.226	4.296.253	21,60%
<b>TOTALE</b>	<b>61.770.143</b>	<b>52.340.228</b>	<b>-15,27%</b>	<b>171.264.863</b>	<b>169.438.033</b>	<b>-1,07%</b>
Operai	44.567.363	37.758.447	-15,28%	122.834.077	126.739.499	3,18%
Impiegati	17.202.780	14.581.781	-15,24%	48.430.786	42.698.534	-11,84%

## ORE AUTORIZZATE PER TRATTAMENTI DI INTEGRAZIONE SALARIALE

Confronto per tipologia di intervento tra i mesi  
di Marzo 2015 e di Marzo 2016



INPS - Coordinamento Generale Statistico Attuariale

## ORE AUTORIZZATE PER TRATTAMENTI DI INTEGRAZIONE SALARIALE

### 8 - Numero ore per tipologia d'intervento e ramo di attività, nel mese e nel periodo sottoindicato

TIPO DI INTERVENTO Rami di attività	MARZO			Valori cumulati GENNAIO - MARZO		gen-mar 2016 / gen-mar 2015
	2015	2016	marzo 16 / marzo 15 Variazione %	2015	2016	Variazione %
<b>CIG Ordinaria</b>	<b>22.599.870</b>	<b>17.456.139</b>	<b>-22,76%</b>	<b>54.399.348</b>	<b>30.185.962</b>	<b>-44,51%</b>
Industria	16.526.991	14.417.326	-12,76%	39.777.459	25.023.185	-37,09%
Edilizia	6.072.879	3.038.813	-49,96%	14.621.889	5.162.777	-64,69%
<b>CIG Straordinaria</b>	<b>36.589.214</b>	<b>30.568.654</b>	<b>-16,45%</b>	<b>103.509.381</b>	<b>121.396.499</b>	<b>17,28%</b>
Industria	29.269.815	25.332.380	-13,45%	86.184.017	107.376.440	24,59%
Edilizia	3.697.553	1.778.524	-51,90%	8.711.184	5.512.609	-36,72%
Artigianato	-	-	-	210	-	-
Commercio	3.616.422	3.452.024	-4,55%	8.571.986	8.499.830	-0,84%
Rami vari*	5.424	5.726	5,57%	41.984	7.620	-81,85%
<b>CIG in Deroga</b>	<b>2.581.059</b>	<b>4.315.435</b>	<b>67,20%</b>	<b>13.356.134</b>	<b>17.855.572</b>	<b>33,69%</b>
Industria	581.166	647.802	11,47%	3.067.388	2.431.158	-20,74%
Edilizia	347.329	194.637	-43,96%	1.256.212	803.103	-36,07%
Artigianato	634.947	1.747.533	175,23%	2.790.021	7.929.247	184,20%
Commercio	995.757	1.695.953	70,32%	6.127.275	6.583.414	7,44%
Rami vari*	21.860	29.510	35,00%	115.238	108.650	-5,72%
<b>TOTALE</b>	<b>61.770.143</b>	<b>52.340.228</b>	<b>-15,27%</b>	<b>171.264.863</b>	<b>169.438.033</b>	<b>-1,07%</b>
Industria	46.377.972	40.397.508	-12,90%	129.028.864	134.830.783	4,50%
Edilizia	10.117.761	5.011.974	-50,46%	24.589.285	11.478.489	-53,32%
Artigianato	634.947	1.747.533	175,23%	2.790.231	7.929.247	184,18%
Commercio	4.612.179	5.147.977	11,62%	14.699.261	15.083.244	2,61%
Rami vari*	27.284	35.236	29,15%	157.222	116.270	-26,05%

\* Credito, Enti Pubblici, Agricoltura, ecc.

## ORE AUTORIZZATE PER TRATTAMENTI DI INTEGRAZIONE SALARIALE

Numero di ore autorizzate nel mese di Marzo 2016 per tipologia d'intervento e ramo di attività



\* Credito, Enti Pubblici, Agricoltura, ecc.

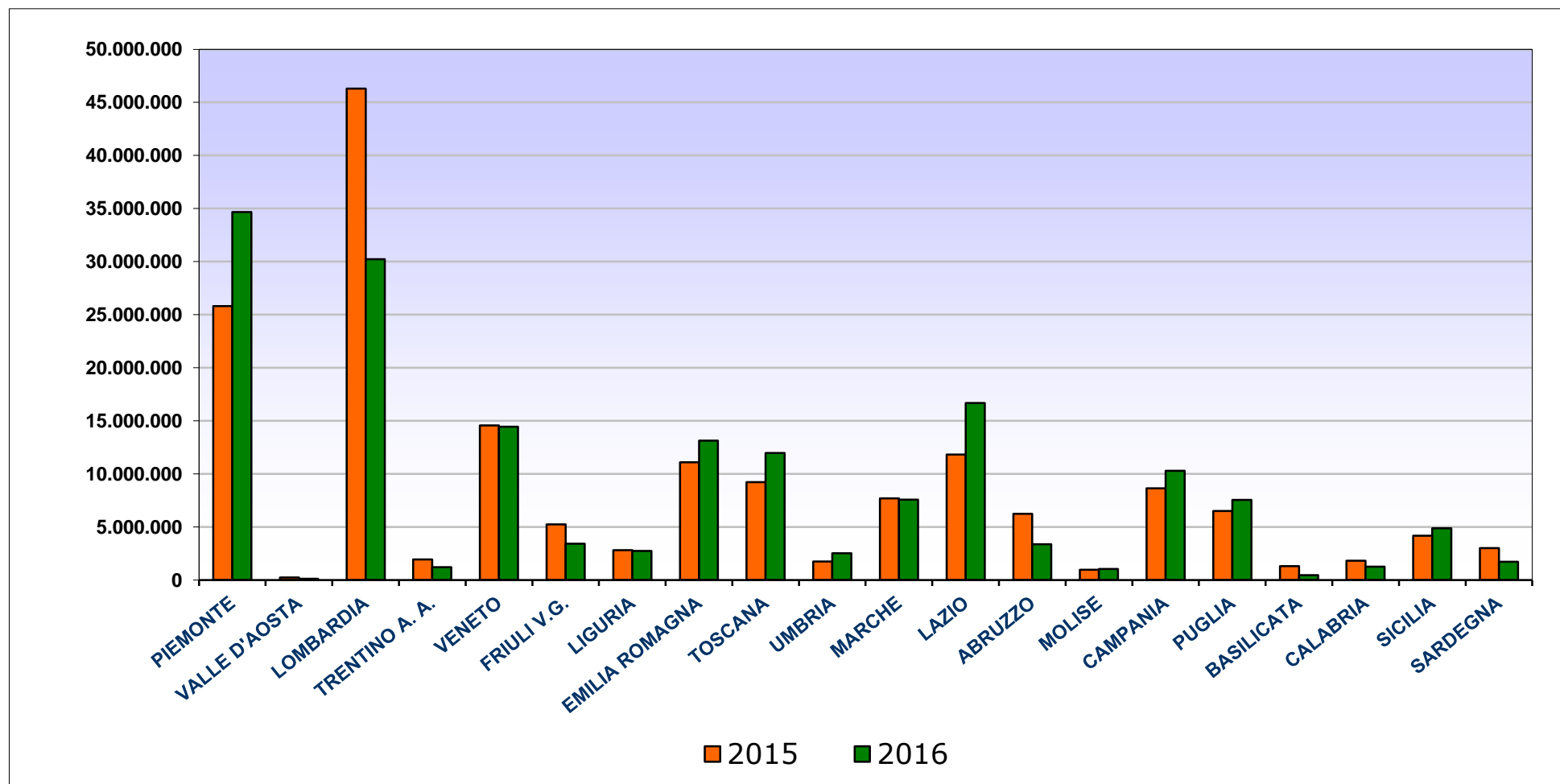
## ORE AUTORIZZATE PER TRATTAMENTI DI INTEGRAZIONE SALARIALE

### 9 - Numero ore TOTALI per regione e area geografica nel mese e nel periodo sottoindicato

REGIONE	MARZO		marzo 16 / marzo 15	Valori cumulati GENNAIO - MARZO		gen-mar 2016 / gen-mar 2015
	2015	2016	Variazione %	2015	2016	Variazione %
PIEMONTE	8.736.258	7.670.161	-12,20%	25.803.117	34.667.519	34,35%
VALLE D'AOSTA	130.323	117.611	-9,75%	254.934	129.272	-49,29%
LOMBARDIA	16.201.034	11.684.564	-27,88%	46.302.018	30.240.142	-34,69%
TRENTINO A. A.	769.373	500.470	-34,95%	1.937.973	1.210.815	-37,52%
VENETO	6.124.292	6.960.450	13,65%	14.578.383	14.452.325	-0,86%
FRIULI V.G.	1.854.694	1.181.635	-36,29%	5.258.660	3.427.663	-34,82%
LIGURIA	716.111	461.005	-35,62%	2.814.465	2.756.370	-2,06%
EMILIA ROMAGNA	4.019.815	4.795.224	19,29%	11.090.133	13.138.022	18,47%
TOSCANA	2.874.191	2.345.998	-18,38%	9.227.813	11.964.304	29,65%
UMBRIA	626.567	775.269	23,73%	1.743.983	2.533.574	45,28%
MARCHE	1.883.567	2.780.050	47,59%	7.693.139	7.580.944	-1,46%
LAZIO	5.416.443	2.800.866	-48,29%	11.832.642	16.683.105	40,99%
ABRUZZO	1.809.915	908.235	-49,82%	6.250.927	3.383.261	-45,88%
MOLISE	596.243	360.391	-39,56%	983.926	1.056.953	7,42%
CAMPANIA	2.771.455	2.804.712	1,20%	8.648.326	10.308.836	19,20%
PUGLIA	2.782.610	2.304.332	-17,19%	6.506.565	7.566.899	16,30%
BASILICATA	939.897	300.757	-68,00%	1.325.085	462.165	-65,12%
CALABRIA	581.432	527.994	-9,19%	1.828.844	1.259.763	-31,12%
SICILIA	2.373.561	2.158.378	-9,07%	4.169.897	4.895.409	17,40%
SARDEGNA	562.362	902.126	60,42%	3.014.033	1.720.692	-42,91%
<b>ITALIA</b>	<b>61.770.143</b>	<b>52.340.228</b>	<b>-15,27%</b>	<b>171.264.863</b>	<b>169.438.033</b>	<b>-1,07%</b>
<i>Nord Ovest</i>	<i>25.783.726</i>	<i>19.933.341</i>	<i>-22,69%</i>	<i>75.174.534</i>	<i>67.793.303</i>	<i>-9,82%</i>
<i>Nord Est</i>	<i>12.768.174</i>	<i>13.437.779</i>	<i>5,24%</i>	<i>32.865.149</i>	<i>32.228.825</i>	<i>-1,94%</i>
<i>Centro</i>	<i>10.800.768</i>	<i>8.702.183</i>	<i>-19,43%</i>	<i>30.497.577</i>	<i>38.761.927</i>	<i>27,10%</i>
<i>Mezzogiorno</i>	<i>12.417.475</i>	<i>10.266.925</i>	<i>-17,32%</i>	<i>32.727.603</i>	<i>30.653.978</i>	<i>-6,34%</i>

## ORE AUTORIZZATE PER TRATTAMENTI DI INTEGRAZIONE SALARIALE

Numero delle ore autorizzate per regione nei mesi di Marzo 2015 e di Marzo 2016



## ORE AUTORIZZATE PER TRATTAMENTI DI INTEGRAZIONE SALARIALE

### 10 - Numero ore di CIG Ordinaria (CIGO) per regione e area geografica nel mese e nel periodo sottoindicato

REGIONE	MARZO		marzo 16 / marzo 15	Valori cumulati GENNAIO - MARZO		gen-mar 2016 / gen-mar 2015
	2015	2016	Variazione %	2015	2016	Variazione %
PIEMONTE	3.629.303	2.002.758	-44,82%	9.234.684	4.451.945	-51,79%
VALLE D'AOSTA	71.998	90.571	25,80%	163.262	98.463	-39,69%
LOMBARDIA	6.674.368	4.094.390	-38,66%	16.083.028	6.946.768	-56,81%
TRENTINO A. A.	327.967	332.414	1,36%	759.772	700.531	-7,80%
VENETO	2.074.460	3.456.464	66,62%	4.808.144	5.271.368	9,63%
FRIULI V.G.	475.662	162.200	-65,90%	1.250.162	633.575	-49,32%
LIGURIA	308.004	221.908	-27,95%	1.405.066	335.964	-76,09%
EMILIA ROMAGNA	896.891	1.830.347	104,08%	2.426.203	2.310.405	-4,77%
TOSCANA	1.020.406	644.074	-36,88%	2.613.400	1.299.850	-50,26%
UMBRIA	330.670	321.531	-2,76%	881.657	771.695	-12,47%
MARCHE	737.584	1.317.627	78,64%	2.424.104	2.425.383	0,05%
LAZIO	1.674.120	362.256	-78,36%	3.371.989	640.221	-81,01%
ABRUZZO	422.883	371.898	-12,06%	1.117.799	618.260	-44,69%
MOLISE	359.157	42.647	-88,13%	606.434	76.916	-87,32%
CAMPANIA	937.147	586.112	-37,46%	2.263.613	1.085.013	-52,07%
PUGLIA	1.684.014	599.872	-64,38%	2.882.348	1.165.239	-59,57%
BASILICATA	124.027	117.726	-5,08%	315.680	186.416	-40,95%
CALABRIA	222.119	92.194	-58,49%	467.415	123.741	-73,53%
SICILIA	462.657	655.063	41,59%	989.528	830.064	-16,12%
SARDEGNA	166.433	154.087	-7,42%	335.060	214.145	-36,09%
<b>ITALIA</b>	<b>22.599.870</b>	<b>17.456.139</b>	<b>-22,76%</b>	<b>54.399.348</b>	<b>30.185.962</b>	<b>-44,51%</b>
<i>Nord Ovest</i>	<i>10.683.673</i>	<i>6.409.627</i>	<i>-40,01%</i>	<i>26.886.040</i>	<i>11.833.140</i>	<i>-55,99%</i>
<i>Nord Est</i>	<i>3.774.980</i>	<i>5.781.425</i>	<i>53,15%</i>	<i>9.244.281</i>	<i>8.915.879</i>	<i>-3,55%</i>
<i>Centro</i>	<i>3.762.780</i>	<i>2.645.488</i>	<i>-29,69%</i>	<i>9.291.150</i>	<i>5.137.149</i>	<i>-44,71%</i>
<i>Mezzogiorno</i>	<i>4.378.437</i>	<i>2.619.599</i>	<i>-40,17%</i>	<i>8.977.877</i>	<i>4.299.794</i>	<i>-52,11%</i>



## ORE AUTORIZZATE PER TRATTAMENTI DI INTEGRAZIONE SALARIALE

### 11 - Numero ore di CIG Straordinaria (CIGS) per regione e area geografica nel mese e nel periodo sottoindica

REGIONE	MARZO		marzo 16 / marzo 15	Valori cumulati GENNAIO - MARZO		gen-mar 2016 / gen-mar 2015
	2015	2016	Variazione %	2015	2016	Variazione %
PIEMONTE	3.725.461	5.610.526	50,60%	14.561.326	29.689.341	103,89%
VALLE D'AOSTA	44.645	27.040	-39,43%	55.373	30.641	-44,66%
LOMBARDIA	9.490.982	6.468.869	-31,84%	28.617.340	19.745.670	-31,00%
TRENTINO A. A.	236.373	150.867	-36,17%	973.168	476.518	-51,03%
VENETO	4.025.106	2.689.519	-33,18%	9.460.073	7.594.282	-19,72%
FRIULI V.G.	1.378.272	846.193	-38,60%	3.995.873	2.352.372	-41,13%
LIGURIA	404.451	173.567	-57,09%	1.190.302	2.250.673	89,08%
EMILIA ROMAGNA	2.864.087	2.697.611	-5,81%	8.060.752	8.666.416	7,51%
TOSCANA	1.811.132	1.271.823	-29,78%	6.147.345	9.388.497	52,72%
UMBRIA	284.222	357.501	25,78%	768.173	1.229.282	60,03%
MARCHE	1.129.385	1.217.971	7,84%	3.264.098	3.210.669	-1,64%
LAZIO	3.507.471	2.066.828	-41,07%	6.814.739	13.706.454	101,13%
ABRUZZO	1.361.929	416.218	-69,44%	4.822.332	2.219.344	-53,98%
MOLISE	237.086	317.744	34,02%	368.933	960.743	160,41%
CAMPANIA	1.698.953	2.138.192	25,85%	4.355.282	8.898.503	104,32%
PUGLIA	999.174	1.616.486	61,78%	2.834.075	6.034.443	112,92%
BASILICATA	815.870	176.791	-78,33%	1.005.826	268.781	-73,28%
CALABRIA	336.458	435.800	29,53%	1.275.925	1.127.973	-11,60%
SICILIA	1.842.228	1.419.378	-22,95%	3.005.954	2.757.341	-8,27%
SARDEGNA	395.929	469.730	18,64%	1.932.492	788.556	-59,19%
<b>ITALIA</b>	<b>36.589.214</b>	<b>30.568.654</b>	<b>-16,45%</b>	<b>103.509.381</b>	<b>121.396.499</b>	<b>17,28%</b>
<i>Nord Ovest</i>	<i>13.665.539</i>	<i>12.280.002</i>	<i>-10,14%</i>	<i>44.424.341</i>	<i>51.716.325</i>	<i>16,41%</i>
<i>Nord Est</i>	<i>8.503.838</i>	<i>6.384.190</i>	<i>-24,93%</i>	<i>22.489.866</i>	<i>19.089.588</i>	<i>-15,12%</i>
<i>Centro</i>	<i>6.732.210</i>	<i>4.914.123</i>	<i>-27,01%</i>	<i>16.994.355</i>	<i>27.534.902</i>	<i>62,02%</i>
<i>Mezzogiorno</i>	<i>7.687.627</i>	<i>6.990.339</i>	<i>-9,07%</i>	<i>19.600.819</i>	<i>23.055.684</i>	<i>17,63%</i>

## ORE AUTORIZZATE PER TRATTAMENTI DI INTEGRAZIONE SALARIALE

### 12 - Numero ore di CIG in Deroga (CIGD) per regione e area geografica nel mese e nel periodo sottoindicati

REGIONE	MARZO			Valori cumulati GENNAIO - MARZO		gen-mar 2016 / gen-mar 2015
	2015	2016	marzo 16 / marzo 15 Variazione %	2015	2016	Variazione %
PIEMONTE	1.381.494	56.877	-95,88%	2.007.107	526.233	-73,78%
VALLE D'AOSTA	13.680	-	-	36.299	168	-99,54%
LOMBARDIA	35.684	1.121.305	3042,32%	1.601.650	3.547.704	121,50%
TRENTINO A. A.	205.033	17.189	-91,62%	205.033	33.766	-83,53%
VENETO	24.726	814.467	3193,97%	310.166	1.586.675	411,56%
FRIULI V.G.	760	173.242	22695,00%	12.625	441.716	3398,74%
LIGURIA	3.656	65.530	1692,40%	219.097	169.733	-22,53%
EMILIA ROMAGNA	258.837	267.266	3,26%	603.178	2.161.201	258,30%
TOSCANA	42.653	430.101	908,37%	467.068	1.275.957	173,18%
UMBRIA	11.675	96.237	724,30%	94.153	532.597	465,67%
MARCHE	16.598	244.452	1372,78%	2.004.937	1.944.892	-2,99%
LAZIO	234.852	371.782	58,30%	1.645.914	2.336.430	41,95%
ABRUZZO	25.103	120.119	378,50%	310.796	545.657	75,57%
MOLISE	-	-	-	8.559	19.294	125,42%
CAMPANIA	135.355	80.408	-40,59%	2.029.431	325.320	-83,97%
PUGLIA	99.422	87.974	-11,51%	790.142	367.217	-53,53%
BASILICATA	-	6.240	-	3.579	6.968	94,69%
CALABRIA	22.855	-	-	85.504	8.049	-90,59%
SICILIA	68.676	83.937	22,22%	174.415	1.308.004	649,94%
SARDEGNA	-	278.309	-	746.481	717.991	-3,82%
<b>ITALIA</b>	<b>2.581.059</b>	<b>4.315.435</b>	<b>67,20%</b>	<b>13.356.134</b>	<b>17.855.572</b>	<b>33,69%</b>
<i>Nord Ovest</i>	<i>1.434.514</i>	<i>1.243.712</i>	<i>-13,30%</i>	<i>3.864.153</i>	<i>4.243.838</i>	<i>9,83%</i>
<i>Nord Est</i>	<i>489.356</i>	<i>1.272.164</i>	<i>159,97%</i>	<i>1.131.002</i>	<i>4.223.358</i>	<i>273,42%</i>
<i>Centro</i>	<i>305.778</i>	<i>1.142.572</i>	<i>273,66%</i>	<i>4.212.072</i>	<i>6.089.876</i>	<i>44,58%</i>
<i>Mezzogiorno</i>	<i>351.411</i>	<i>656.987</i>	<i>86,96%</i>	<i>4.148.907</i>	<i>3.298.500</i>	<i>-20,50%</i>

# Prestazioni di disoccupazione e mobilità

## Cenni normativi

La **NASpl** è una prestazione economica che sostituisce l'indennità di disoccupazione denominata Assicurazione Sociale per l'Impiego (ASpl). È una prestazione erogata a favore dei lavoratori dipendenti che abbiano perduto involontariamente l'occupazione, per gli eventi di disoccupazione che si verificano dal 1° maggio 2015.

Sono coperti da tutela tutti i lavoratori dipendenti ad eccezione degli operai agricoli (coperti da specifica tutela) e i lavoratori a tempo indeterminato della pubblica amministrazione. Il lavoratore che perde involontariamente il lavoro può beneficiare della prestazione se, in stato di disoccupazione, può far valere almeno 13 settimane di contribuzione nei quattro anni precedenti l'inizio del periodo di disoccupazione e almeno trenta giornate di lavoro effettivo nei dodici mesi che precedono l'inizio del periodo di disoccupazione.

La prestazione prevede una durata pari alla metà delle settimane di contribuzione contro la disoccupazione nei quattro anni precedenti l'inizio del periodo di disoccupazione non considerando i periodi di contribuzione che hanno già dato luogo a prestazioni di disoccupazione precedenti. La durata massima è di 24 mesi.

La **mobilità** è un intervento a sostegno di particolari categorie di lavoratori licenziati da aziende in difficoltà che garantisce al lavoratore un' indennità sostitutiva della retribuzione e ne favorisce il reinserimento nel mondo del lavoro. L'indennità spetta ai lavoratori a tempo indeterminato con qualifica di operaio, impiegato o quadro, licenziati, collocati in mobilità e iscritti nelle relative liste, in possesso di un'anzianità aziendale di almeno 12 mesi, di cui almeno sei di effettivo lavoro.

La prestazione riguarda ai lavoratori delle seguenti tipologie di imprese:

- imprese industriali che hanno impiegato mediamente più di 15 dipendenti nell'ultimo semestre;
- imprese commerciali che hanno impiegato mediamente più di 200 dipendenti nell'ultimo semestre;
- cooperative che rientrano nell'ambito della disciplina della mobilità, che hanno impiegato mediamente più di 15 dipendenti nell'ultimo semestre;
- imprese artigiane dell'indotto, nel solo caso in cui anche l'azienda committente ha fatto ricorso alla mobilità;
- aziende commerciali che hanno impiegato mediamente tra 50 e 200 dipendenti nell'ultimo semestre;
- agenzie di viaggio e turismo che hanno impiegato mediamente più di 50 dipendenti nell'ultimo semestre;
- imprese di vigilanza che hanno impiegato mediamente più di 15 dipendenti nell'ultimo semestre.

Dal 01.01.2005 al personale, anche viaggiante, dei vettori aerei e delle società da questi derivanti, indipendentemente dal limite numerico dei dipendenti occupati nell'ultimo semestre.

## Disoccupazione, NASpl, ASpl, miniASpl e mobilità

### 13 - Serie storica mensile delle domande presentate di disoccupazione, NASpl, ASpl, mini ASpl e mobilità

TIPO INTERVENTO	domande presentate												
	febbraio 15	marzo 15	aprile 15	maggio 15	giugno 15	luglio 15	agosto 15	settembre 15	ottobre 15	novembre 15	dicembre 15	gennaio 16	febbraio 16
Disoccupazione ordinaria e speciale edile	417	356	598	464	332	382	252	697	1.170	984	747	500	450
Mobilità	6.779	5.670	5.226	5.582	6.446	6.693	3.472	4.834	5.413	6.026	17.674	4.033	3.055
Disoccupazione ordinaria ai lavoratori sospesi	3.536	4.429	3.746	2.673	1.577								
ASPI	91.778	91.490	102.043	40.761	5.887	1.155	394	485	340	166	166	158	127
MINI ASPI	34.118	33.434	36.425	16.895	2.946	383	118	141	92	56	47	38	38
NASPI				47.498	135.405	249.280	94.291	209.891	251.276	191.157	131.487	143.811	101.984
<b>TOTALE</b>	<b>136.628</b>	<b>135.379</b>	<b>148.038</b>	<b>113.873</b>	<b>152.593</b>	<b>257.893</b>	<b>98.527</b>	<b>216.048</b>	<b>258.291</b>	<b>198.389</b>	<b>150.121</b>	<b>148.540</b>	<b>105.654</b>

Disoccupazione, NASpI, ASpI, miniASpI e mobilità

14 - Serie storica mensile delle domande presentate di disoccupazione non agricola con requisiti ordinari e speciale edile, ASpI, mini ASpI, NASpI e mobilità e domande complessive annue di disoccupazione con requisiti ridotti

Periodo gennaio 2013 - Febbraio 2016 (Dati provvisori definiti sulla base dei dati di archivio al 2 aprile 2016)

ANNO	Numero domande mensili di Disoccupazione ordinaria e speciale edile, ASpI, mini ASpI, NASpI e Mobilità												Domande di MINI ASpI 2012*		
	Tipologia di beneficio	Gennaio	Febbraio	Marzo	Aprile	Maggio	Giugno	Luglio	Agosto	Settembre	Ottobre	Novembre		Dicembre	Totale gennaio - febbraio
<b>ANNO 2013</b>															
Disoccupazione	109.294	14.482	3.523	1.214	893	632	579	308	567	940	863	586	123.776	133.881	
Mobilità	27.565	32.908	19.921	16.254	32.748	13.915	24.632	10.595	14.051	15.691	12.827	13.498	60.473	234.605	
Disocc. ai lavoratori sospesi	963	505	501	662	741	786	4.607	3.429	6.579	8.798	3.641	1.953	1.468	33.165	
ASpI	43.994	72.611	83.867	99.629	77.453	105.313	210.361	76.020	124.613	186.076	147.312	108.230	116.605	1.335.479	
MINI ASpI	6.226	13.116	19.065	24.644	21.781	34.200	48.748	23.889	83.465	105.148	60.164	42.507	19.342	482.953	
<b>Totale</b>	<b>188.042</b>	<b>133.622</b>	<b>126.877</b>	<b>142.403</b>	<b>133.616</b>	<b>154.846</b>	<b>288.927</b>	<b>114.241</b>	<b>229.275</b>	<b>316.653</b>	<b>224.807</b>	<b>166.774</b>	<b>321.664</b>	<b>2.220.083</b>	<b>687.115</b>
<b>ANNO 2014</b>															
Disoccupazione	497	356	300	399	488	357	410	243	614	1.237	1.081	795	853	6.777	
Mobilità	23.688	12.265	12.731	11.690	11.719	11.047	20.941	8.962	14.220	17.233	20.216	53.817	35.953	218.529	
Disocc. ai lavoratori sospesi	7.123	3.304	4.578	3.204	3.645	2.216	2.703	765	3.804	2.556	3.104	1.845	10.427	38.847	
ASpI	150.786	91.357	88.958	96.698	77.357	114.940	226.479	79.938	141.612	195.724	154.170	116.382	242.143	1.534.401	
MINI ASpI	62.944	38.308	34.858	35.498	28.043	45.516	58.143	28.452	96.302	112.481	62.935	44.280	101.252	647.760	
<b>Totale</b>	<b>245.038</b>	<b>145.590</b>	<b>141.425</b>	<b>147.489</b>	<b>121.252</b>	<b>174.076</b>	<b>308.676</b>	<b>118.360</b>	<b>256.552</b>	<b>329.231</b>	<b>241.506</b>	<b>217.119</b>	<b>390.628</b>	<b>2.446.314</b>	
<b>ANNO 2015</b>															
Disoccupazione **	587	417	356	598	464	332	382	252	697	1.170	984	747	1.004	6.986	
Mobilità	14.771	6.779	5.670	5.226	5.582	6.446	6.693	3.472	4.834	5.413	6.026	17.674	21.550	88.586	
Disocc. ai lavoratori sospesi ***	6.633	3.536	4.429	3.746	2.673	1.577							10.169	22.594	
ASpI	143.119	91.778	91.490	102.043	40.761	5.887	1.155	394	485	340	166	166	234.897	477.784	
MINI ASpI	54.257	34.118	33.434	36.425	16.895	2.946	383	118	141	92	56	47	88.375	178.912	
NASpI****					47.498	135.405	249.280	94.291	209.891	251.276	191.157	131.487	0	1.310.285	
<b>Totale</b>	<b>219.367</b>	<b>136.628</b>	<b>135.379</b>	<b>148.038</b>	<b>113.873</b>	<b>152.593</b>	<b>257.893</b>	<b>98.527</b>	<b>216.048</b>	<b>258.291</b>	<b>198.389</b>	<b>150.121</b>	<b>355.995</b>	<b>2.085.147</b>	
<b>ANNO 2016</b>															
Disoccupazione **	500	450											950	950	
Mobilità	4.033	3.055											7.088	7.088	
Disocc. ai lavoratori sospesi ***													0	0	
ASpI	158	127											285	285	
MINI ASpI	38	38											76	76	
NASpI****	143.811	101.984											245.795	245.795	
<b>Totale</b>	<b>148.540</b>	<b>105.654</b>	<b>0</b>	<b>0</b>	<b>0</b>	<b>0</b>	<b>0</b>	<b>0</b>	<b>0</b>	<b>0</b>	<b>0</b>	<b>0</b>	<b>254.194</b>	<b>254.194</b>	
<b>Variazione % 2014/2013</b>															
Disoccupazione	-99,5%	-97,5%	-91,5%	-67,1%	-45,4%	-43,5%	-29,2%	-21,1%	8,3%	31,6%	25,3%	35,7%	-99,3%	-94,9%	
Mobilità	-14,1%	-62,7%	-36,1%	-28,1%	-64,2%	-20,6%	-15,0%	-15,4%	1,2%	9,8%	57,6%	298,7%	-40,5%	-6,9%	
Disocc. ai lavoratori sospesi	639,7%	554,3%	813,8%	384,0%	391,9%	181,9%	-41,3%	-77,7%	-42,2%	-70,9%	-14,7%	-5,5%	610,3%	17,1%	
ASpI	242,7%	25,8%	6,1%	-2,9%	-0,1%	9,1%	7,7%	5,2%	13,6%	5,2%	4,7%	7,5%	107,7%	14,9%	
MINI ASpI	911,0%	192,1%	82,8%	44,0%	28,7%	33,1%	19,3%	19,1%	15,4%	7,0%	4,6%	4,2%	423,5%	34,1%	
<b>Totale</b>	<b>30,3%</b>	<b>9,0%</b>	<b>11,8%</b>	<b>3,6%</b>	<b>-9,3%</b>	<b>12,4%</b>	<b>6,8%</b>	<b>3,6%</b>	<b>11,9%</b>	<b>4,0%</b>	<b>7,4%</b>	<b>30,2%</b>	<b>21,4%</b>	<b>10,2%</b>	
<b>Variazione % 2015/2014</b>															
Disoccupazione	18,1%	17,1%	18,7%	49,9%	-4,9%	-7,0%	-6,8%	3,7%	13,5%	-5,4%	-9,0%	-6,0%	17,7%	3,1%	
Mobilità	-37,6%	-44,7%	-55,5%	-55,3%	-52,4%	-41,6%	-68,0%	-61,3%	-66,0%	-68,6%	-70,2%	-67,2%	-40,1%	-59,5%	
Disocc. ai lavoratori sospesi	-6,9%	7,0%	-3,3%	16,9%	-26,7%	-28,8%							-2,5%	-41,8%	
ASpI	-5,1%	0,5%	2,8%	5,5%	-47,3%	-94,9%	-99,5%	-99,5%	-99,7%	-99,8%	-99,9%	-99,9%	-3,0%	-68,9%	
MINI ASpI	-13,8%	-10,9%	-4,1%	2,6%	-39,8%	-93,5%	-99,3%	-99,6%	-99,9%	-99,9%	-99,9%	-99,9%	-12,7%	-72,4%	
NASpI														-46,4%	
<b>Totale</b>	<b>-10,5%</b>	<b>-6,2%</b>	<b>-4,3%</b>	<b>0,4%</b>	<b>-6,1%</b>	<b>-12,3%</b>	<b>-16,5%</b>	<b>-16,8%</b>	<b>-15,8%</b>	<b>-21,5%</b>	<b>-17,9%</b>	<b>-30,9%</b>	<b>-8,9%</b>	<b>-14,8%</b>	
<b>Variazione % 2016/2015</b>															
Disoccupazione	-14,8%	7,9%											-5,4%		
Mobilità	-72,7%	-54,9%											-67,1%		
Disocc. ai lavoratori sospesi													-100,0%		
ASpI	-99,9%	-99,9%											-99,9%		
MINI ASpI	-99,9%	-99,9%											-99,9%		
NASpI															
<b>Totale</b>	<b>-32,3%</b>	<b>-22,7%</b>											<b>-28,6%</b>		

INPS - Coordinamento Generale Statistico Attuariale

\* Come stabilito dalla normativa, le domande vengono presentate entro il mese di marzo dell'anno di riferimento per eventi di disoccupazione dell'anno precedente; le domande relative al 2013 si riferiscono alla prestazione denominata MINI ASpI 2012 che sostituisce, solo per il 2013, la prestazione di disoccupazione con requisiti ridotti per gli eventi di disoccupazione dell'anno 2012

## Disoccupazione, NASpI, ASpl, miniASpl e mobilità

### 15 - Distribuzione regionale delle domande di prestazione ASpl, NASpl, MINI ASpl e MINI ASpl 2012\*

Mesi presentazione domanda: gennaio 2014-febbraio 2016 (dati provvisori definiti sulla base dei dati di archivio al 2 aprile 2016)

REGIONE	Domande presentate da gennaio a dicembre 2014			Domande presentate da gennaio a dicembre 2015				Domande presentate da gennaio a febbraio 2016			
	ASpI	MINI ASpI	TOTALE	ASpI	MINI ASpI	NASpI*	TOTALE	ASpI	MINI ASpI	NASpI*	TOTALE
<b>Piemonte</b>	87.153	32.576	119.729	30.767	11.876	67.018	109.661	28	9	15.488	15.525
<b>Valle d'Aosta</b>	6.332	2.295	8.627	2.252	1.005	3.909	7.166	1		590	591
<b>Liguria</b>	41.164	16.246	57.410	10.704	3.594	36.599	50.897	14	4	5.782	5.800
<b>Lombardia</b>	199.726	60.645	260.371	68.853	21.543	156.170	246.566	62	9	36.016	36.087
<b>Trentino-Alto Adige</b>	59.753	17.219	76.972	21.783	6.682	39.863	68.328	2	2	5.441	5.445
<b>Veneto</b>	127.161	47.108	174.269	36.777	12.009	105.854	154.640	12		17.548	17.560
<b>Friuli-Venezia Giulia</b>	30.330	11.450	41.780	8.878	2.801	24.811	36.490	1		4.096	4.097
<b>Emilia-Romagna</b>	116.816	54.772	171.588	34.513	11.814	108.709	155.036	17	6	18.059	18.082
<b>Toscana</b>	100.082	43.029	143.111	28.251	9.767	90.802	128.820	23	7	15.150	15.180
<b>Umbria</b>	21.957	7.885	29.842	7.106	2.450	16.811	26.367	5	1	3.690	3.696
<b>Marche</b>	43.198	20.320	63.518	12.610	4.926	38.486	56.022	11	3	6.712	6.726
<b>Lazio</b>	123.485	46.381	169.866	41.493	13.833	97.896	153.222	30	5	22.671	22.706
<b>Abruzzo</b>	43.374	20.713	64.087	13.061	5.400	38.176	56.637	15	3	6.607	6.625
<b>Molise</b>	9.767	4.135	13.902	2.843	1.245	7.604	11.692	3	2	1.448	1.453
<b>Campania</b>	160.460	71.886	232.346	47.109	20.016	144.018	211.143	20	4	26.351	26.375
<b>Puglia</b>	109.511	59.546	169.057	33.754	15.216	98.152	147.122	8	5	18.126	18.139
<b>Basilicata</b>	16.459	7.675	24.134	4.822	2.013	14.930	21.765		2	3.143	3.145
<b>Calabria</b>	47.046	27.182	74.228	15.232	7.689	45.867	68.788	10		8.372	8.382
<b>Sicilia</b>	132.876	60.100	192.976	41.057	17.048	112.940	171.045	14	8	21.354	21.376
<b>Sardegna</b>	57.751	36.597	94.348	15.919	7.985	61.670	85.574	9	6	9.151	9.166
<b>ITALIA</b>	<b>1.534.401</b>	<b>647.760</b>	<b>2.182.161</b>	<b>477.784</b>	<b>178.912</b>	<b>1.310.285</b>	<b>1.966.981</b>	<b>285</b>	<b>76</b>	<b>245.795</b>	<b>246.156</b>
<b>NORD OVEST</b>	334.375	111.762	446.137	112.576	38.018	263.696	414.290	105	22	57.876	58.003
<b>NORD EST</b>	334.060	130.549	464.609	101.951	33.306	279.237	414.494	32	8	45.144	45.184
<b>CENTRO</b>	288.722	117.615	406.337	89.460	30.976	243.995	364.431	69	16	48.223	48.308
<b>MEZZOGIORNO</b>	577.244	287.834	865.078	173.797	76.612	523.357	773.766	79	30	94.552	94.661

INPS - Coordinamento Generale Statistico Attuariale

\* La MINI ASpl 2012 sostituisce la disoccupazione con requisiti ridotti relativa ai soli episodi di disoccupazione verificatisi nel 2012 per i quali, secondo la vecchia normativa, il lavoratore avrebbe dovuto presentare domanda entro marzo 2013. Per gli eventi avvenuti dall'1 gennaio 2013 questa prestazione è sostituita dalla MINI ASpl.

\*\* Da maggio 2015 è entrata in vigore la "Nuova prestazione di Assicurazione Sociale per l'Impiego" (NASpI), che sostituisce le indennità di disoccupazione ASpl e mini ASpl. Pertanto le domande di prestazione di disoccupazione involontaria che si riferiscono a rapporti di lavoro con data di cessazione entro il 30 aprile 2015 continuano ad essere classificate come ASpl o mini ASpl, mentre le domande che si riferiscono a rapporti di lavoro cessati a partire dal 1° maggio 2015 sono classificate come NASpI.



*INPS - Coordinamento Generale Statistico attuariale*

***APPENDICE:***

**Aggiornamento del tasso di utilizzo del numero delle ore CIG autorizzate ("tiraggio")**



## CASSA INTEGRAZIONE GUADAGNI

### 1 - Tiraggio degli anni 2014, 2015 e 2016 (periodo Gennaio) - Confronti per tipologia d'intervento

	CIG Ordinaria	CIG Straordinaria e in Deroga	Totale
<b>Anno 2014</b>			
<b>Totale ore autorizzate nell'anno 2014 (c)</b>	250.845.646	801.529.292	1.052.374.938
<b>di cui ore utilizzate fino a Gennaio 2016 (d)</b>	127.264.297	414.190.793	541.455.090
<b>Tiraggio anno 2014 (d)/(c)</b>	<b>50,73%</b>	<b>51,68%</b>	<b>51,45%</b>
<b>Anno 2015</b>			
<b>Totale ore autorizzate nell'anno 2015 (e)</b>	180.278.899	497.043.036	677.321.935
<b>di cui ore utilizzate fino a Gennaio 2016 (f)</b>	84.095.335	252.085.376	336.180.712
<b>Tiraggio anno 2015 (f)/(e)</b>	<b>46,65%</b>	<b>50,72%</b>	<b>49,63%</b>
<b>Anno 2016 (mese di Gennaio)</b>			
<b>Totale ore autorizzate nell'anno 2016 (mese Gennaio) (e)</b>	2.869.227	54.063.870	56.933.097
<b>di cui ore utilizzate fino a Gennaio 2016 (f)</b>	723.138	14.769.007	15.492.144
<b>Tiraggio anno 2016 (periodo Gennaio) (f)/(e)</b>	<b>25,20%</b>	<b>27,32%</b>	<b>27,21%</b>

## CASSA INTEGRAZIONE GUADAGNI

### 2 - Tiraggio del mese di Gennaio degli anni 2014 2015 e 2016 - Confronti omogenei per tipologia d'intervento

	CIG Ordinaria	CIG Straordinaria e in Deroga	Totale
<b>Gennaio 2014</b>			
<b>Totale ore autorizzate nel periodo Gennaio 2014 (a)</b>	24.001.524	60.288.594	84.290.118
<b>di cui ore utilizzate fino al mese stesso (b)</b>	6.719.212	21.476.727	28.195.939
<b>Tiraggio Gennaio 2014 (b)/(a)</b>	<b>27,99%</b>	<b>35,62%</b>	<b>33,45%</b>
<b>Gennaio 2015</b>			
<b>Totale ore autorizzate nel periodo Gennaio 2015 (c)</b>	14.898.097	35.556.711	50.454.808
<b>di cui ore utilizzate fino al mese stesso (d)</b>	4.678.144	12.717.519	17.395.662
<b>Tiraggio Gennaio 2015 (d)/(c)</b>	<b>31,40%</b>	<b>35,77%</b>	<b>34,48%</b>
<b>Gennaio 2016</b>			
<b>Totale ore autorizzate nel periodo Gennaio 2016 (e)</b>	2.869.227	54.063.870	56.933.097
<b>di cui ore utilizzate fino al mese stesso (f)</b>	723.138	14.769.007	15.492.144
<b>Tiraggio Gennaio 2016 (f)/(e)</b>	<b>25,20%</b>	<b>27,32%</b>	<b>27,21%</b>